



แบบสรุปการดำเนินการปรับปรุงอย่างต่อเนื่อง

Continuous Quality Improvement (CQI)

ชื่อเรื่อง พัฒนาระบบการประเมินประสิทธิภาพการเลี้ยงดูกด้วยนมแม่

หน่วยงาน หอผู้ป่วยในชั้น 8

เรื่อง พัฒนาระบบการประเมินประสิทธิภาพการเลี้ยงลูกด้วยนมแม่

ผู้ร่วมโครงการ บุคลากรหอผู้ป่วย 8/1 และ 8/2

หลักการและเหตุผล

นมแม่เป็นอาหารที่สำคัญที่สุดสำหรับทารกแรกเกิด เพราะเป็นอาหารธรรมชาติที่ให้คุณค่าทั้งด้านโภชนาการและมีภูมิคุ้มกันโรค นมแม่มีความสำคัญต่อการเจริญเติบโตและการพัฒนาการของเด็ก การวางรากฐานการเจริญเติบโตและพัฒนาการของร่างกาย สมอ อารมณ์ และจิตใจของเด็กในขวบปีแรก เกิดจากพันธุกรรมของพ่อและแม่คนละครึ่ง ซึ่งทำหน้าที่ถ่ายทอดลักษณะต่าง ๆ ของร่างกาย รวมถึงสมองอย่างครบถ้วน ตั้งแต่แรกคลอดหลังจากนั้นปัจจัยด้านสิ่งแวดล้อม การเลี้ยงดู การให้ความรัก ความผูกพัน รวมถึงสารอาหารและสารอื่น ๆ อีกหลายชนิด ที่มีในน้ำนมแม่ มีความสำคัญมากต่อการเจริญเติบโตของร่างกาย และสมองอย่างเต็มศักยภาพของเด็กความผูกพันและเลี้ยงดูอย่างทะนุถนอมของแม่มีความสำคัญในการกระตุ้นพัฒนาการสมองของลูกระยะหลังคลอด เพื่อให้สมองพัฒนาต่อไปได้มากที่สุด ไม่มีใครสามารถทำได้ดีกว่าแม่ที่ให้นมลูกและอยู่ใกล้ชิดกับลูกตลอดเวลา การเลี้ยงลูกด้วยนมแม่ในระยะเวลาที่นานนั้น มีประโยชน์ต่อสุขภาพด้านร่างกายและจิตใจของทั้งมารดาและทารก นอกจากนั้นยังมีประโยชน์ต่อครอบครัว ทั้งด้านความรักความอบอุ่นและด้านเศรษฐกิจของครอบครัว รวมถึงมีประโยชน์ต่อสังคม และประเทศชาติ (วันเพ็ญ บุญประกอบ, 2546; สำหรี จิตตินันท์, 2546; Lawrence & Lawrence, 1999)

ประเทศต่างๆ ทั่วโลกได้ตระหนักถึงความสำคัญเกี่ยวกับประโยชน์ของการเลี้ยงลูกด้วยนมแม่ องค์การอนามัยโลก (WHO) และองค์การกองทุนเพื่อเด็กแห่งสหประชาชาติ (UNICEF) ได้สนับสนุนการเลี้ยงลูกด้วยนมแม่ทั่วโลก โดยประกาศให้หน่วยงานที่รับผิดชอบปฏิบัติตามนโยบาย 10 ประการในการเลี้ยงลูกด้วยนมแม่ให้ประสบความสำเร็จ (Ten steps to successful breast-feeding) และระบุให้มารดาเลี้ยงลูกด้วยนมแม่อย่างเดียวโดยไม่ป้อนอาหารอื่นเลยแม้แต่น้ำ ตั้งแต่แรกคลอดจนกระทั่งลูกอายุครบ 6 เดือน หลังจากนั้น จึงเลี้ยงลูกด้วยนมแม่ควบคู่กับอาหารเสริมตามวัย จนกระทั่งลูกอายุครบ 2 ปี หรือนานกว่านั้น (WHO/UNICEF, 2003)

ซึ่งจากการประเมินผลการเลี้ยงลูกด้วยนมแม่ของประเทศสหรัฐอเมริกา ในปี ค.ศ.2001 พบว่า อัตราส่วนการเลี้ยงลูกด้วยนมแม่อย่างเดียวใน 6 เดือนมีเพียงร้อยละ 17.2 (Ryan et al., 2002) และประเทศไทยได้สนองตอบนโยบายส่งเสริมการเลี้ยงลูกด้วยนมแม่ โดยน่านโยบาย 10 ประการในการเลี้ยงลูกด้วยนมแม่ให้ประสบความสำเร็จ แต่ในปัจจุบันพบว่าอัตราการเลี้ยงลูกด้วยนมแม่ยังไม่ประสบความสำเร็จตามเป้าหมาย

นโยบาย โรงพยาบาลศูนย์การแพทย์สมเด็จพระเทพรัตนราชสุดาฯ สยามบรมราชกุมารี จึงมีความตระหนัก และเห็นความสำคัญของนมแม่ จึงได้จัดกิจกรรมนี้ขึ้นมาเพื่อสนองนโยบายโรงพยาบาลสายใยรักแห่งครอบครัว และพัฒนาโรงพยาบาลตามมาตรฐานโรงพยาบาลสายใยรักแห่งครอบครัว เพื่อไปสู่เป้าหมาย ลูกเกิดรอด แม่ปลอดภัย และได้รับนมแม่อย่างเดียวนาน 6 เดือน และพัฒนาการสมวัย

ดังนั้นจำเป็นอย่างยิ่งที่มารดาหลังคลอดทุกรายที่ไม่มีข้อบ่งชี้ในการงดนมแม่ จะสามารถให้นมบุตรได้ และได้รับการช่วยเหลือจากบุคลากรทางการแพทย์และพยาบาล ในการส่งเสริมการเลี้ยงลูกด้วยนมแม่ จำเป็นต้องอาศัยหลักเกณฑ์ในการประเมินประสิทธิภาพการให้นมบุตร เพื่อเป็นแนวทางในการช่วยเหลือมารดาหลังคลอดของบุคลากร และหน่วยงานหลังคลอดเห็นความสำคัญของการเลี้ยงลูกด้วยนมแม่ ได้ทำการค้นหาแนวทางการประเมินประสิทธิภาพการให้นมบุตรและการดูแลนมของทารกมาใช้ในหน่วยงานเพื่อเป็นการส่งเสริมให้มารดาสามารถให้นมแม่ได้วัน 6 เดือนหรือมากกว่านั้นเพื่อสุขภาพที่ดีทั้งของมารดาและทารกต่อไป

วัตถุประสงค์

1. เพื่อใช้ในการประเมินการเลี้ยงลูกด้วยนมแม่
2. เพื่อให้การประเมินการเลี้ยงลูกด้วยนมแม่มีประสิทธิภาพมากขึ้น
3. เพื่อให้บุคลากรมีแนวทางในการปฏิบัติงาน

เป้าหมายของโครงการ

1. อัตราการเลี้ยงด้วยนมแม่ก่อนออกจากโรงพยาบาลเป็น 100 %
2. อัตราการเลี้ยงลูกด้วยนมแม่อย่างเดียวนาน 6 เดือนเป็น 20 %
3. อัตราความพึงพอใจของมารดาหลังคลอดเป็น 80 %
4. อัตราการใช้แบบประเมิน LATCH Score ของบุคลากรเป็น 100 %

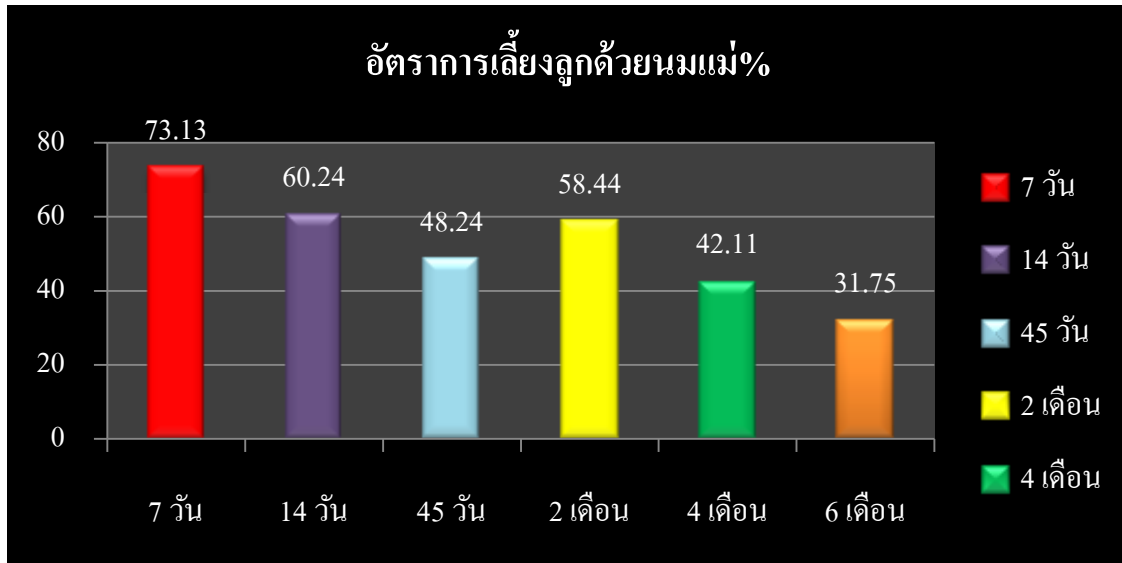
ระยะเวลาการดำเนินโครงการ

ระยะเวลา (เดือน)	1	2	3	4	5	6	7	8	9	10	11	12
ขั้นตอน												
วางแผน Plan	←→											
ลงมือแก้ปัญหา Do				←→								
ตรวจสอบผล Check							←→					
แก้ไขปรับปรุง Action และจัดทำมาตรฐาน									←→			

สำรวจสภาพข้อมูลก่อนแก้ปัญหา

ชื่อข้อมูล อัตราการเลี้ยงลูกด้วยนมแม่นาน 6 เดือน			
แหล่งที่มาของข้อมูล . สถิติตัวชี้วัดของหน่วยงาน			
ปี 2556 (ม.ค. – ก.ค.) จำนวนมารดาที่คลอดทั้งหมด 975 คน			
ระยะเวลาการติดตาม	จำนวนมารดาที่สามารถติดต่อได้ (คน)	จำนวนมารดาที่เลี้ยงลูกด้วยนมแม่อย่างเดียวน (คน)	อัตราการเลี้ยงลูกด้วยนมแม่ (%)
7 วัน	67	49	73.13
14 วัน	83	50	60.24
45 วัน	85	41	48.24
2 เดือน	77	45	58.44
4 เดือน	57	24	42.11
6 เดือน	63	20	31.75

นำเสนอข้อมูลเป็นกราฟ

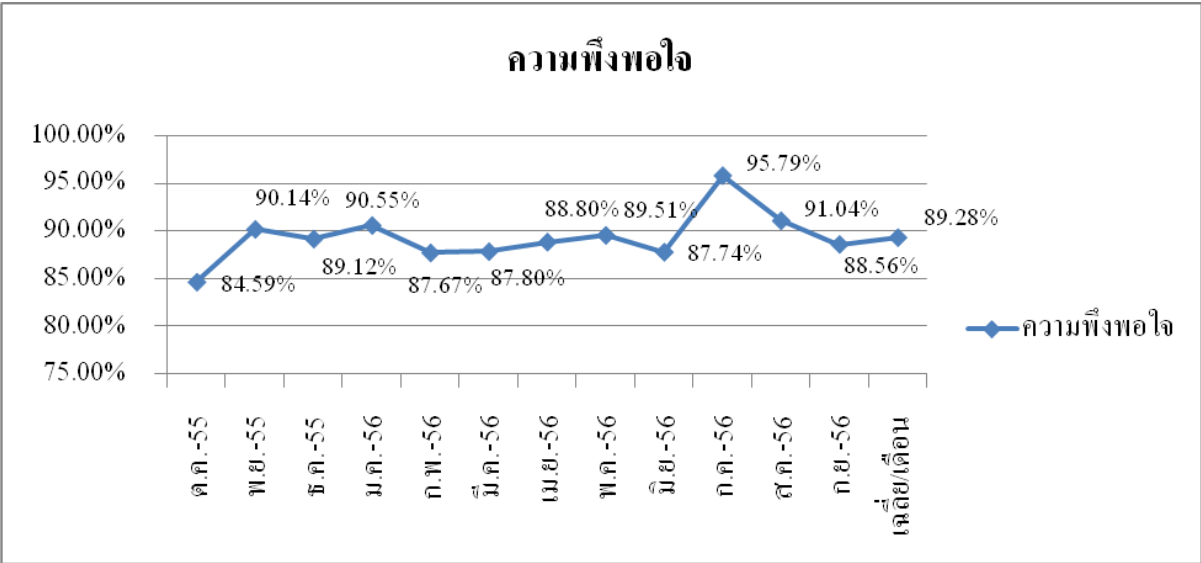


ชื่อข้อมูล อัตราความพึงพอใจผู้ป่วยใน
แหล่งที่มาของข้อมูล . สถิติตัวชี้วัดของหน่วยงาน

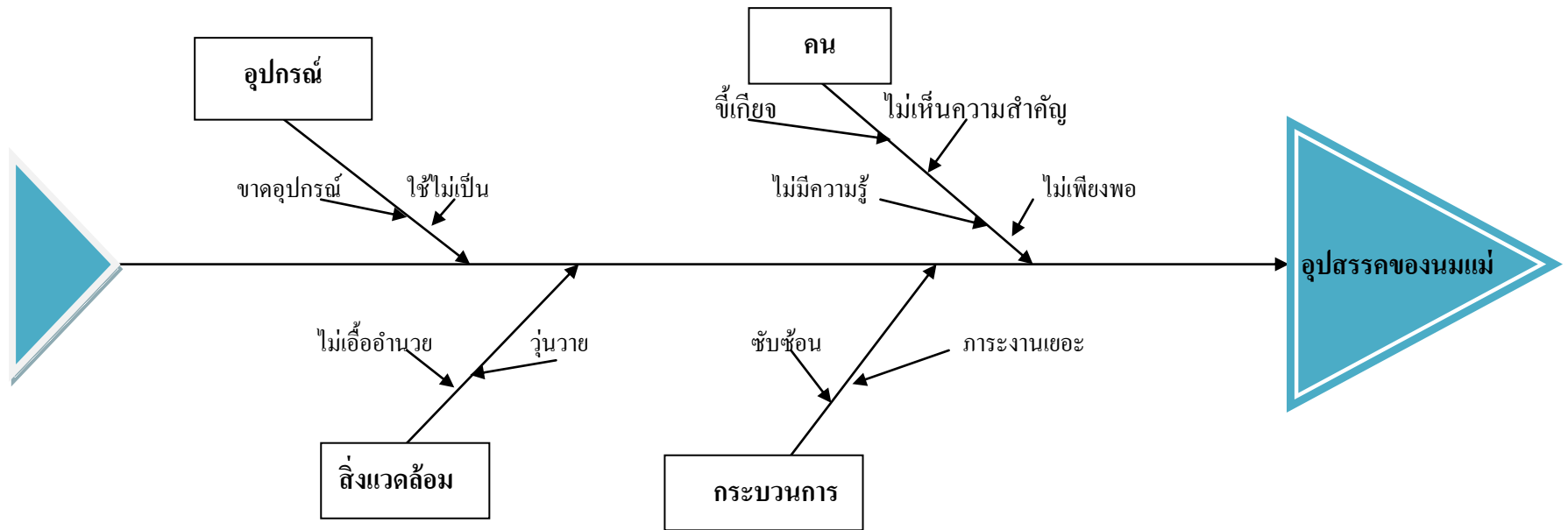
ปี 2556 (ต.ค.55-ก.ย.56)

เดือน	ความพึงพอใจผู้ป่วยใน(ร้อยละ)
ต.ค.55	84.59
พ.ย.55	90.14
ธ.ค.55	89.12
ม.ค.56	90.55
ก.พ.56	87.67
มี.ค.56	87.80
เม.ย.56	88.80
พ.ค.56	89.51
มิ.ย.56	87.74
ก.ค.56	95.79
ส.ค.56	91.04
ก.ย.56	88.56
เฉลี่ย/เดือน	89.28

นำเสนอข้อมูลเป็นกราฟ



วิเคราะห์ปัญหาและสาเหตุ



ตารางกำหนดวิธีการแก้ไขและผลของการแก้ไขในแต่ละวิธีการที่กำหนด

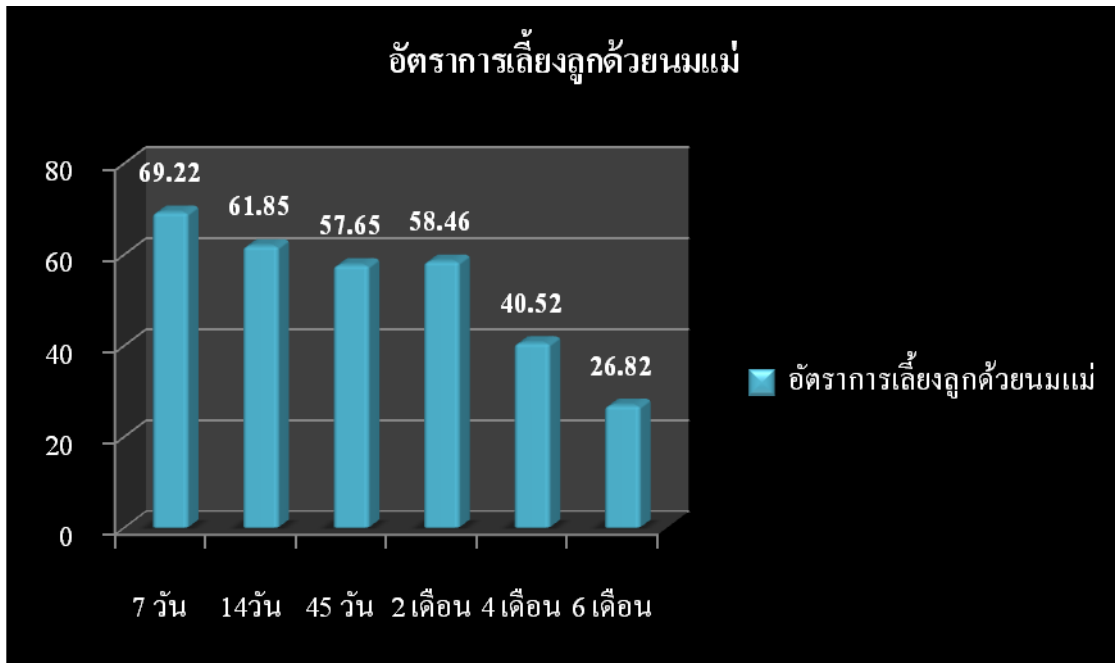
ปัญหา	สาเหตุ	วิธีแก้	ผู้รับผิดชอบ	ว/ด/ป		ผล
				เริ่ม	สิ้นสุด	
<p>คน</p> <ul style="list-style-type: none"> - บุคลากรไม่มีความรู้ ขาดประสบการณ์ - ไม่เพียงพอต่อการปฏิบัติงาน - ไม่เห็นความสำคัญ ขี้เกียจ 	<ul style="list-style-type: none"> - ขาดการสอนนิเทศ - อายุงานเฉลี่ย 1-2 ปี - อัตราการลาออกของหน่วยงานเป็น 1% 	<ul style="list-style-type: none"> - จัดอบรมภายในหน่วยงาน (training need) - ให้ความรู้ฝึกฝนให้ตำแหน่งผู้ช่วยพยาบาลสามารถปฏิบัติงานนมแม่ได้ - กระตุ้นเตือนปลุกฝังให้บุคลากรเห็นประโยชน์ - ความสำคัญของการเลี้ยงลูกด้วยนมแม่ 	หน.ตึก	ม.ค.	ก.พ..	<p>มีความรู้ ความเข้าใจมากขึ้น</p> <p>เห็นความสำคัญของการเลี้ยงลูกด้วยนมแม่ ทุกคนสามารถประเมินการเลี้ยงลูกด้วยนมแม่ได้</p>
<p>อุปกรณ์</p> <ul style="list-style-type: none"> - ขาดแคลน ใช้ไม่เป็น 	<ul style="list-style-type: none"> - ไม่มีอุปกรณ์ที่สามารถประเมินประสิทธิภาพการเลี้ยงลูกด้วยนมแม่ 	<ul style="list-style-type: none"> - ค้นหาวีธีการเครื่องมือที่สามารถวัดประสิทธิภาพการเลี้ยงลูกด้วยนมแม่ได้ 	หน.ตึก	ก.พ.	มี.ค.	<p>มีเครื่องมือที่สามารถวัดประสิทธิภาพการเลี้ยงลูกด้วยนมแม่ได้</p>
<p>สิ่งแวดล้อม</p> <ul style="list-style-type: none"> - ไม่เอื้ออำนวย รบกวน 	<p>เป็นหอผู้ป่วยสามัญ รับผู้ป่วยสูติฯ-นรีเวชทุกประเภท</p>	<ul style="list-style-type: none"> - แบ่ง zone ผู้ป่วยแต่ละประเภทไม่ให้ปะปนกัน 	หน.ตึก	มี.ค.	เม.ย.	<p>ลดความรบกวนลงได้</p> <p>ผู้รับบริการได้รับการดูแลทั่วถึงตามความจำเป็นของโรค</p>

ปัญหา	สาเหตุ	วิธีแก้	ผู้รับผิดชอบ	ว/ด/ป		ผล
				เริ่ม	สิ้นสุด	
กระบวนการทำงาน - ซ้ำซ้อน ภาระงานมาก	มีการเก็บข้อมูลสถิติมากมาย บางอย่างซ้ำซ้อนกัน	- วิเคราะห์ข้อมูลสถิติของหน่วยที่เกิดความซ้ำซ้อน	หน.ตึก	เม.ย.	พ.ค.	ลดการทำงานที่ซ้ำซ้อนลง ผู้ปฏิบัติมีเวลาในการประเมินการเลี้ยงลูกด้วยนมแม่มากขึ้น
การประเมินผลการดำเนินงาน			หน.ตึก	พ.ค.	ธ.ค.	อยู่ระหว่างขั้นตอนการประเมินผล

สำรวจสภาพข้อมูลหลังแก้ปัญหา

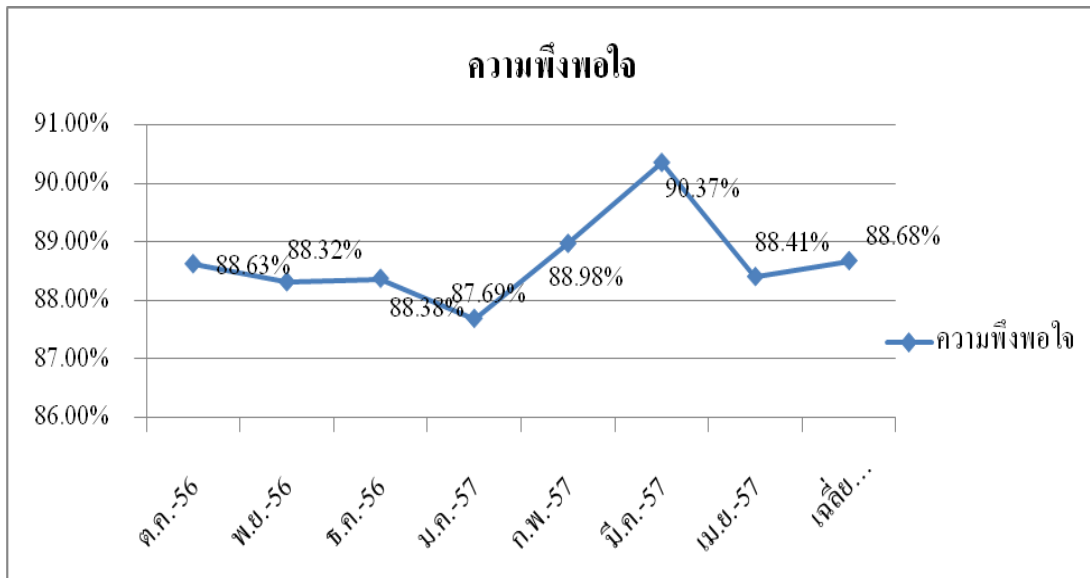
ชื่อข้อมูล อัตราการเลี้ยงลูกด้วยนมแม่นาน 6 เดือน แหล่งที่มาของข้อมูล . สถิติตัวชี้วัดของหน่วยงาน			
ปี 2556 (ม.ค.56 – ก.ย.56) จำนวนมารดาที่คลอดทั้งหมด 1,141 คน			
ระยะเวลาการโทรติดตาม	จำนวนมารดาที่สามารถติดต่อได้ (คน)	จำนวนมารดาที่เลี้ยงลูกด้วยนมแม่อย่างเดียว (คน)	อัตราการเลี้ยงลูกด้วยนมแม่ (%)
7 วัน	576	402	69.22
14 วัน	661	454	61.85
45 วัน	737	424	57.65
2 เดือน	722	420	58.46
4 เดือน	568	229	40.52
6 เดือน	509	138	26.82

นำเสนอข้อมูลเป็นกราฟ



ชื่อข้อมูล อัตราความพึงพอใจผู้ป่วยใน	
แหล่งที่มาของข้อมูล . สถิติตัวชี้วัดของหน่วยงาน	
ปี 2557 (ต.ค.56-เม.ย57)	
เดือน	ความพึงพอใจผู้ป่วยใน(ร้อยละ)
ต.ค.56	88.63
พ.ย.56	88.32
ธ.ค.56	88.38
ม.ค.57	87.69
ก.พ.57	88.98
มี.ค.57	90.37
เม.ย.57	88.41
เฉลี่ย/เดือน	88.68

นำเสนอข้อมูลเป็นกราฟ



สรุปผลการดำเนินโครงการ

การวัดผลและผลของการเปลี่ยนแปลง

1. อัตราการเลี้ยงลูกด้วยนมแม่อย่างเดียวนาน 6 เดือน(ม.ค.56-ก.ย.56) คิดเป็นร้อยละ 26.82 ในปี 2556
2. อัตราความพึงพอใจของผู้รับบริการในปี 2557 (ต.ค.56-มี.ค.57) คิดเป็นร้อยละ 88.68
3. บุคลากรในหน่วยงานประเมินการเลี้ยงลูกด้วยนมแม่โดยใช้แบบประเมิน LATCH score ครบ 100 %
4. มารดาและทารกหลังคลอดที่ไม่มีข้อบ่งชี้ในการงดนมแม่สามารถให้นมบุตรได้ก่อนออกจากโรงพยาบาล

นวัตกรรมที่ได้จากการเรียนรู้

1. แบบประเมินประสิทธิภาพการเลี้ยงลูกด้วยนมแม่ (LATCH score)
2. แบบประเมินพฤติกรรมของทารกขณะให้นม (IBFAT)

บทเรียนที่ได้รับ

1. การก้าวข้ามความคุ้นชินของเจ้าหน้าที่ในการปฏิบัติงานประจำ และต้องเรียนรู้ที่จะค้นหาจุดบกพร่องเพื่อหาโอกาสในการพัฒนา
2. การพัฒนาอย่างต่อเนื่อง ต้องอาศัยการมีส่วนร่วมของทีมสหสาขาเข้ามาพบปะพูดคุย

แลกเปลี่ยนประสบการณ์ในปัญหาและอุปสรรค ค้นหาแนวทางแก้ไข จึงจะสามารถพัฒนา
ระบบงานได้อย่างมีประสิทธิภาพ