



## แบบฟอร์มการจัดการความรู้

การจัดการความรู้ของหน่วยงาน.....งานการพยาบาลอายุรกรรมหญิง11/2.....

หัวข้อในการจัดการความรู้ (Knowledge Vision)

เรื่อง แนวทางการป้องกันอันตรายที่เกิดจากการผูกยึด

วัน/เดือน/ปี ที่จัดการความรู้ 10 พฤศจิกายน 2561

### ผู้เข้าร่วมกิจกรรม

1.	คุณสายชล	ตัวขุนทด	ผู้จัดการความรู้ (KM Manager)
2.	คุณศิริประภา	แพงทวย	คุณอำนวย (Facilitator)
3.	คุณกรรณิการ์	ปานแดง	คุณลิขิต (Note Taker)
4.	คุณพิสมัย	ยมสีคำ	
5.	คุณสายพิน	แสงหิรัญ	
6.	คุณเจนจิรา	เพชรประยูร	
7.	คุณชนวรรณ	เปรมปรีดา	
8.	คุณธิดารัตน์	เมืองแก้ว	
9.	คุณวิษญาพร	ประดับกรณ์	
10.	คุณชุตินา	เจริญสุข	
11.	คุณภาวินี	บัวเรียน	
12.	คุณธนาพร	ภูทะวัง	
13.	คุณวิมล	สังข์สี่แก้ว	
14.	คุณรัชณี	เหล่าเทิม	
15.	คุณพรพิไล	เสะสาร	
16.	คุณวิภาดา	กอแก้ว	
17.	คุณศวิตา	กว้างนอก	
18.	คุณอัญชลี	ป้องภัย	
19.	คุณแสนสุภรณ์	ศรีแสน	
20.	คุณสุภาวรรณ	ช่องงาม	
21.	คุณลลิตา	ช่อรักษ์	

22.	คุณณัฐกานต์	พัคสอน
23.	คุณปาริชาติ	บุญประกอบ
24.	คุณกนกวรรณ	คุ้มเบ็ญ
25.	คุณสุจิตตรา	ฉายาวาท
26.	คุณตรียะกุล	สว่างพิทักษ์
27.	คุณพลอยณภัทร์	พานทอง
28.	คุณปนัดดา	บุญเกิด

## 1. หลักการและเหตุผล

การผูกมัดผู้ป่วย เป็นสิ่งที่เกิดขึ้นได้เสมอในโรงพยาบาล ในการดูแลผู้ป่วยที่ไม่สามารถควบคุมตนเองได้ ผู้ป่วยที่มีภาวะเพ้อ สับสนจากโรคทางกาย (Delirium) บางครั้งจำเป็นต้องผูกมัดผู้ป่วยเพื่อช่วยรักษา หรือป้องกันการบาดเจ็บหรืออันตรายต่าง ๆ ที่อาจเกิดขึ้นกับผู้ป่วยหรือบุคลากร ช่วยให้ผู้ป่วยได้รับการตรวจรักษาที่เหมาะสมและทันทั่วทั้งที่ การดูแลรักษาพยาบาลผู้ป่วยที่ได้รับการผูกมัด ต้องใช้ทักษะความรู้ความสามารถและปฏิบัติอย่างรวดเร็วและถูกต้องตามหลักการ จึงจะช่วยลดการบาดเจ็บ และอันตรายด้านต่างๆ ที่อาจเกิดต่อผู้ป่วยได้

จากข้อมูลในหอผู้ป่วยอายุรกรรมหญิง 11/2 พบว่ามีการผูกมัดเฉลี่ยร้อยละ 75 โดยประมาณ บางครั้งการผูกมัดเกิดขึ้นสายเกินไป เช่นหลังจากผู้ป่วยเกิดอุบัติเหตุแล้ว วิธีการผูกมัดไม่ถูกวิธี อุปกรณ์ที่ใช้ผูกมัดชำรุด และอาจมีกรณีที่มีการผูกมัดได้สร้างปัญหาเรื่องความปลอดภัย เกิดผลแทรกซ้อนตามมา เช่น เกิดการหกล้มเพิ่ม กระดูกหัก แผลกดทับ ซึ่งทางหอผู้ป่วยอายุรกรรมหญิง 11/2 ได้เล็งเห็นความสำคัญในการดูแลผู้ป่วยที่ได้รับการผูกมัดจึงได้มีการจัดการความรู้เพื่อให้บุคลากรได้แลกเปลี่ยนประสบการณ์ความรู้ในการดูแลผู้ป่วยอย่างถูกต้อง

## 2. วัตถุประสงค์

เพื่อป้องกันการเกิดอันตรายจากการผูกมัด

## 3. เป้าหมาย/ตัวชี้วัด

1. ป้องกันการเกิดอันตรายจากการผูกมัด
2. คุณภาพในการดูแลและการให้การพยาบาลผู้ป่วย
3. ส่งเสริมความตระหนักแก่บุคลากรให้เห็นความสำคัญของการดูแลผู้ป่วย
4. สร้างความรู้ความเข้าใจให้แก่บุคลากรในหน่วยงาน
5. เพื่อให้สอดคล้องกับแผนยุทธศาสตร์ขององค์กรในหัวข้อ Organization Learning & Learning Organization แผนยุทธศาสตร์สร้างองค์กรแห่งการเรียนรู้โดยใช้กระบวนการจัดการความรู้

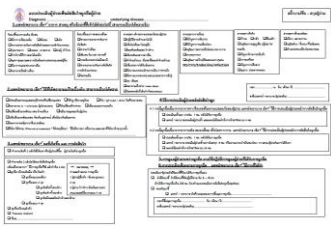
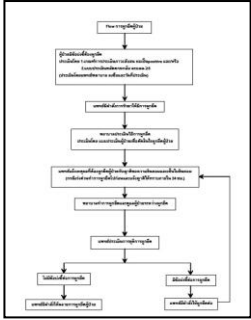
4. วิธีการ/รูปแบบการจัดการความรู้ \*\*\* (กรณีระบุ) \*\*\*

- Success Story Telling (SST) (กรณีเลือกข้อนี้ให้ใส่ข้อมูลตามตารางข้อ 5.1)  
 The World Cafe (กรณีเลือกข้อนี้ให้ใส่ข้อมูลตามตารางข้อ 5.2)

5. กระบวนการจัดการความรู้ (Share & Learn)

5.1 Success Story Telling (SST)

ผู้เล่าเรื่อง (Narrator)	เหตุการณ์ (Context)	เทคนิค/วิธีการ (Action)	ผลลัพธ์ที่ได้รับ (Result)
	<p>ไม่ได้ประเมินความเสี่ยงในระบบ EMR ไม่สม่ำเสมอ</p>	<p>-มีการประเมินความเสี่ยงต่อการผลิตตกหล่นแรกรับทุกราย                      -มีการประเมินความเสี่ยงต่อการผลิตตกหล่นอย่างต่อเนื่องทุกวันจันทร์และวันพฤหัสบดี</p>	
	<p>ผูกยึดแน่นมากจนเกิดการบาดเจ็บบริเวณที่ผูกยึด</p>	<p>-ขออนุญาตผูกยึดผู้ป่วยจากญาติและขอความร่วมมือญาติในการเฝ้าผู้ป่วย                      -มีการตรวจสอบอาการบาดเจ็บบริเวณที่ผูกยึดทุก 2 ชม.                      -มีการตรวจสอบประสิทธิภาพของการผูกยึดทุก 2 ชม.</p>	
	<p>ผู้ป่วยตื่นมากจนผ้าผูกยึดขาด</p>	<p>-มีการทำจิตสาธน์กับหน่วยงานซักฟอกให้ผลิตผ้าผูกยึดให้โดยมีทั้งผูกมือ ขา และลำตัว                      -มีการออกแบบผ้าผูกยึดให้มีความปลอดภัยแก่ผู้ป่วย</p>	

ผู้เล่าเรื่อง (Narrator)	เหตุการณ์ (Context)	เทคนิค/วิธีการ (Action)	ผลลัพธ์ที่ได้รับ (Result)
	ยังมีการใช้แบบประเมินผู้ยึด ไม่ แพร่หลาย	-มีการรณรงค์ให้ใช้แบบประเมิน การผู้ยึดเพื่อตัดสินใจผู้ยึดและ เลิกผู้ยึด	
	ไม่มีบุคลากรไม่ทราบแนวทางเมื่อ พบผู้ป่วยสับสน หรือ วุ่นวาย	-มีการติดแนวทางการดูแลและ ป้องกันการพลัดตกหกล้มใน ผู้ป่วยที่มีภาวะDeliriumให้ สะดวกในการเข้าถึง	

### 6.สรุปความถี่ (ข้อมูลที่ได้มาจากข้อ 5.1 หรือ 5.2)

เรื่อง	จำนวนความถี่
มีการบาดเจ็บบริเวณที่ผู้ยึด	4
ผ้าผู้ยึดขาด	4
ไม่ปฏิบัติตามแบบประเมินผู้ป่วยเพื่อตัดสินใจผู้ยึด	3

### 7. Key Success Factor (ปัจจัยที่ทำให้ประสบความสำเร็จ สรุปจากกระบวนการจัดการความรู้ในข้อ.6

(โดยเรียงจากความถี่ที่ได้จากข้อ 6 จากความถี่มากที่สุด ไปหาน้อยสุด)

1. ผู้ยึดให้มีประสิทธิภาพและปลอดภัยแก่ผู้ป่วย
2. ปฏิบัติตามแบบประเมินผู้ป่วยเพื่อตัดสินใจผู้ยึดผู้ป่วย

### 8. นวัตกรรมหรือสิ่งที่ได้จากการจัดการความรู้ (กรุณาแนบหลักฐาน)

- คู่มือ
- แผ่นพับ

และ  มีการเผยแพร่ความรู้ผ่าน โปรแกรมหรือระบบต่างๆ

ลงหน้า Website KM หน่วยงาน เมื่อวันที่ 14 ธันวาคม 2561

## 9. ผลจากการดำเนินการทำกิจกรรม KM

- บุคลากรมีการจัดการปัญหาและความเสี่ยงที่อาจเกิดขึ้นได้อย่างเหมาะสม
- กระตุ้นเตือนให้บุคลากรปฏิบัติตามระเบียบปฏิบัติอย่างต่อเนื่อง

## 10. สรุปผลการนำเทคนิคไปปฏิบัติใช้

- อัตราการเกิดอันตรายจากการผูกยึด 0 ครั้ง / 1000 วันนอน

## 11. After Action Review (AAR)

1. ท่านสามารถนำองค์ความรู้ไปพัฒนาหน่วยงานของท่านได้อย่างไร

- บุคลากรมีการจัดการปัญหาและความเสี่ยงที่อาจเกิดขึ้นได้อย่างเหมาะสม
- กระตุ้นเตือนให้บุคลากรปฏิบัติตามระเบียบปฏิบัติอย่างต่อเนื่อง
- ปรับปรุงโดยเน้นให้บุคลากรค้นหาความเสี่ยงที่อาจเกิดพลัดตกหกล้มและอันตรายจากการผูกยึดทุก 2 ชั่วโมง

2. ท่านสามารถนำองค์ความรู้ไปพัฒนาองค์กรได้อย่างไร

- ส่งเสริมให้บุคลากรเห็นความสำคัญของการดูแลผู้ป่วย โดยยึดหลักความปลอดภัยของผู้ป่วยเป็นสำคัญ
- (Patient safety)

## 12. ภาพประกอบการทำกิจกรรม



.....  
(.....นางสายชล สัวขุนทด.....)

หัวหน้าหน่วยงานอายุรกรรมหญิง 11/2

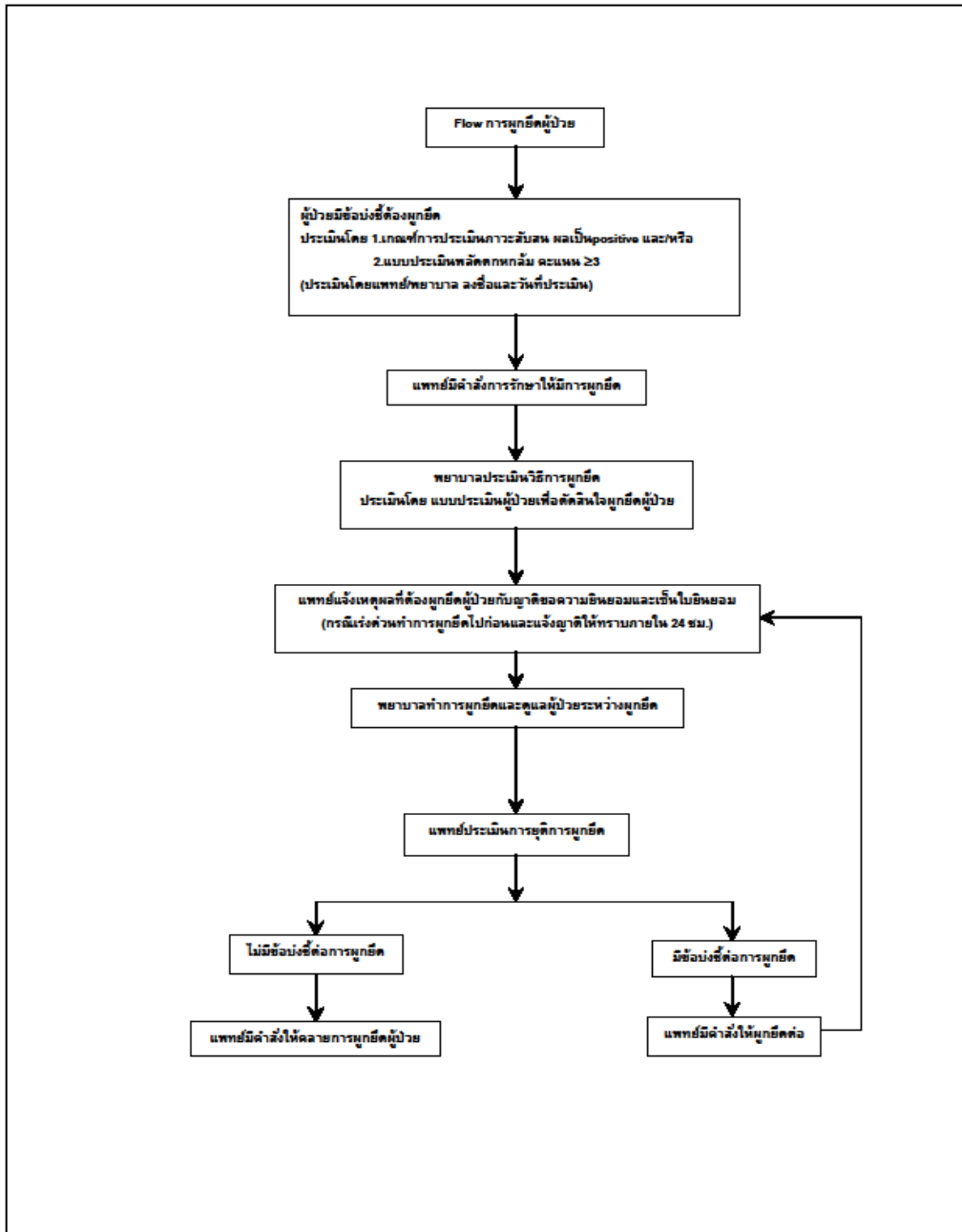
# สรุปแนวทางที่ได้จากการทำ KM

## แนวทางการป้องกันอันตรายที่เกิดจากการผูกมัด

This screenshot shows the Facebook page for 'องค์ความรู้หน่วยงาน' (Unit Profile). The page header includes navigation links: 'วิทยาลัยฯ-พันธกิจ', 'โครงสร้าง', 'บุคลากร', 'ข่าว', 'องค์ความรู้หน่วยงาน', and 'ติดต่อหน่วยงาน'. A search bar is located on the right. The main content area features a large group photo of staff members with the text 'งานพยาบาลอายุรกรรมหญิง 11/2' and 'บริการดี มีมาตรฐาน ทำงานเป็นทีม'. Below the photo is a 'Read more' link. To the right, there is a sidebar with several icons and text: 'Unit Profile' (2661 likes), 'CQI Continuous Quality Improvement (CQI)', 'RM บัญชีความเสี่ยง บัญชีความเสี่ยงของหน่วยงาน...', 'KM การจัดการความรู้ ในหน่วยงาน 1.แนวทางการ ป้องกันอันตรายที่เกิดจากการผูกมัด...', and 'แนวทางการป้องกัน การเกิดลวดเลือด'. A 'Change Style' button is on the left, and a 'facebook' logo is on the right.

This screenshot shows the Facebook page for 'การจัดการความรู้ในหน่วยงาน' (Knowledge Management in the Unit). The page header includes navigation links: 'วิทยาลัยฯ-พันธกิจ', 'โครงสร้าง', 'บุคลากร', 'ข่าว', 'องค์ความรู้หน่วยงาน', and 'ติดต่อหน่วยงาน'. A search bar is located on the right. The main content area features a large green and yellow logo with the letters 'KM' and a leaf. Below the logo is a list of three guidelines, with the first one highlighted in a red box: '1.แนวทางการป้องกันอันตรายที่เกิดจากการผูกมัด 14 ธ.ค. 61 คลิ๊กที่นี่', '2.การจัดการเวชภัณฑ์โดยใช้ Lean ปี 15 มี.ค. 2561 คลิ๊กที่นี่', and '3.แนวทางการป้องกันการพักตกของลิ้นผู้ป่วย Delirium ปี 2561 คลิ๊กที่นี่'. A 'Change Style' button is on the left, and a 'facebook' logo is on the right.

# แนวทางการดูแลและป้องกันการพลัดตกหกล้ม ในผู้ป่วยที่มีภาวะ Delirium





KM - MSMC