



แนวทางการคัดกรองผู้ป่วยสงสัยโรคฝีดาษลิง (Mpox)

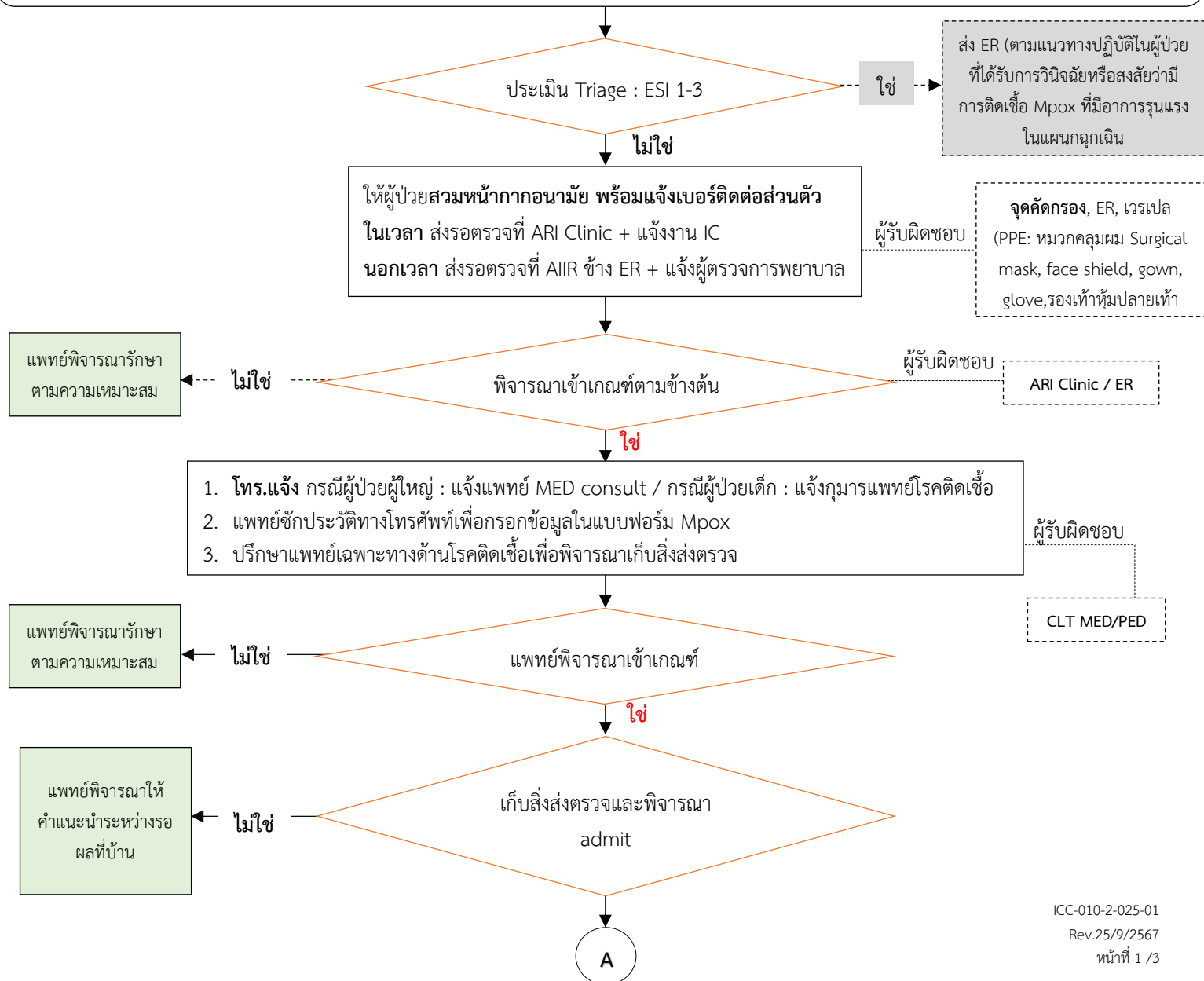
รหัสเอกสาร : ICC-010-2-025-01

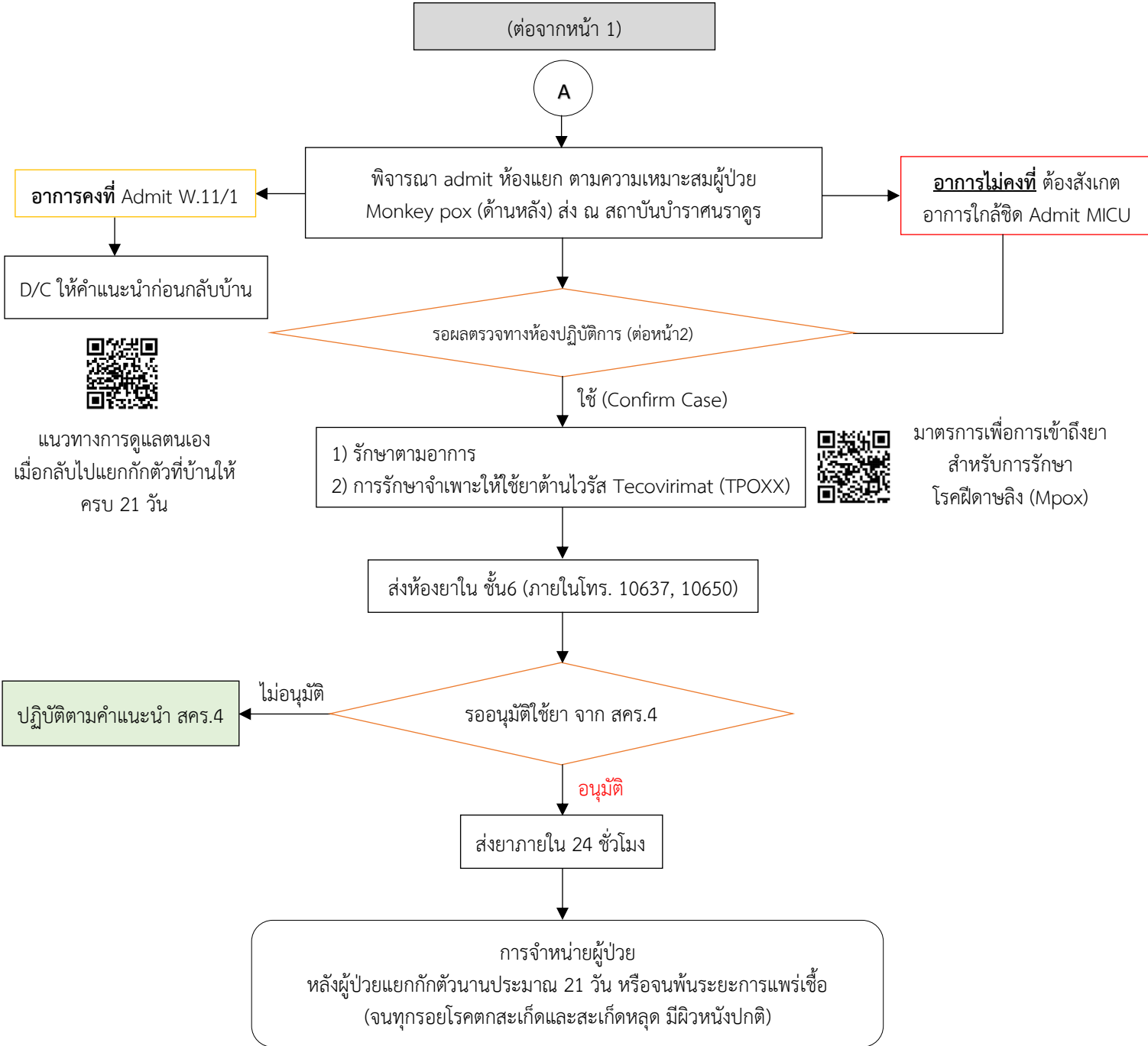
จุดคัดกรอง, ER, ARI ชักประวัติผู้ป่วยที่มีอาการและประวัติเสี่ยงดังต่อไปนี้

- ตุ่มที่ผิวหนัง หรือเคยมีผื่น หรือตุ่ม 1 ตุ่ม หรือหลายตุ่มกระจายตามบริเวณต่างๆ ของร่างกาย เช่น อวัยวะเพศ และรอบทวารหนัก แขน ขา บริเวณมือ เท้า ลำตัว ใบหน้า หรือตุ่มที่มีขอบชัดเจน ลักษณะตุ่มนูน ตุ่มน้ำใส ตุ่มหนอง หรือตุ่มตกสะเก็ด
- ไข้ (อุณหภูมิร่างกายตั้งแต่ 38°C) หรือ ให้ประวัติมีไข้ ร่วมกับอาการอย่างน้อยหนึ่งอย่างต่อไปนี้ ได้แก่ ต่อม้ำเหลืองบวมโต ผื่นนูนแดง หรือตุ่มน้ำ ตุ่มหนอง ตุ่มตกสะเก็ดที่มีขอบชัดเจน ปวดเมื่อย กล้ามเนื้อ ปวดหลัง เจ็บคอ ปวดศีรษะ อาจจะมี ano-rectal inflammation (proctitis) ปวด และ/ หรือมีเลือดออกจากทวารหนัก

ร่วมกับมีประวัติเชื่อมโยงทางระบาดวิทยา (Epidemiological linkage criteria) ภายในเวลา 21 วันก่อนวันเริ่มป่วย อย่างน้อยหนึ่งข้อดังต่อไปนี้

- มีประวัติสัมผัสใกล้ชิด หรือสัมผัสแนบชิด (close หรือ intimate in-person contact) กับผู้ที่มีผื่นสงสัยโรคฝีดาษวานร หรือผู้ป่วยโรคฝีดาษลิง
- มีประวัติ มีเพศสัมพันธ์หลายคน หรือเปลี่ยนคู่นอนบ่อย หรือมีเพศสัมพันธ์กับคนแปลกหน้า หรือ
- มีประวัติเดินทางไปยังพื้นที่ หรือเข้าร่วมงาน หรือกิจกรรมที่เคยมีการรายงานผู้ป่วยโรคฝีดาษวานรหรือมีอาชีพที่ต้องสัมผัสคลุกคลีกับผู้เดินทางจากต่างประเทศ หรือ
- มีประวัติรับประทาน หรือสัมผัสสัตว์ ซากสัตว์ที่นำเข้า หรือถิ่นกำเนิดจากทวีปแอฟริกา หรือ
- รอยโรคที่ทำให้แพทย์สงสัยโรคฝีดาษวานร **และตรวจไม่พบสาเหตุอื่น**





อ้างอิง :

- แนวทางปฏิบัติการวินิจฉัย การดูแลรักษาและการป้องกันการติดเชื้อ กรณีโรคฝีดาษวานร (Monkeypox) ฉบับปรับปรุง ครั้งที่ 2 วันที่ 9 พฤศจิกายน 2566
- กระบวนการกระจายยา Tecovirimat ในการดูแลรักษาผู้ป่วยโรคฝีดาษวานรที่มีอาการรุนแรง กรมควบคุมโรค (ณ วันที่ 5 กันยายน 2566)



CLT MED/PED/ICN

(ต่อจากหน้า 2)

ผู้รับผิดชอบ

ส่งแบบฟอร์ม Mpox เพื่อลงทะเบียน SAT Mpox แจ้งสำนักงานสาธารณสุขจังหวัดนครนายก, สำนักงานควบคุมโรคที่ 4 จ.สระบุรี
ติดต่อห้องปฏิบัติการอนุชีวิวิทยาเพื่อขอรับอุปกรณ์เก็บตัวอย่าง

1. เบอร์โทรติดต่อ ในเวลา 10375 นอกเวลา 0656791332 หรือต่อประชาสัมพันธ์ แจ้งต่อเบอร์มือถือห้องปฏิบัติการ stat COVID-19
2. แจ้งห้องปฏิบัติการเตรียมอุปกรณ์เก็บตัวอย่าง พร้อมระบุ คนไข้มีตุ่ม หรือไม่มีตุ่ม
3. ส่งเจ้าหน้าที่มารับอุปกรณ์ที่ห้องปฏิบัติการชั้น 3 (ห้องปฏิบัติการอนุชีวิวิทยา)
4. คีย์ lab ในระบบ EMR รหัส lab CPM045 (PCR for Monkey pox virus) คีย์ 1 รายการ ต่อ 1 สิ่งส่งตรวจ (specimen) เท่านั้น
 - 4.1 สิ่งส่งตรวจกรณีคนไข้ก่อนมีตุ่ม (Prodromal) หรือระยะผื่นนูนแดง
 - Oropharyngeal swab เก็บใส่ VTM 1-2 ml.
 - 4.2 สิ่งส่งตรวจกรณีคนไข้มีตุ่มผื่น (vesicle) ตุ่มน้ำใส หรือตุ่มหนอง
 - Lesion swab จากรอยโรค 3-5 จุดขึ้นไปด้วยก้าน swab 1 ก้าน เก็บใส่ VTM 0.5-1 ml.
5. พิมพ์ใบนำส่ง lab ทุกรายการสิ่งส่งตรวจ คนไข้มีตุ่ม = 3 รายการส่งตรวจ, คนไข้มีตุ่ม = 4 รายการส่งตรวจ

แพทย์

- 1) บุคลากรสวม Full PPE
- 2) แพทย์เก็บสิ่งส่งตรวจหาสารพันธุกรรมของเชื้อด้วยวิธี PCR ส่งตรวจทางห้องปฏิบัติการดังนี้
 - 2.1 ช่วงก่อนมีตุ่ม
 - Oropharyngeal swab เก็บใส่ VTM 1-2 ml.
 - 2.2 ช่วงหลังมีตุ่ม
 - Lesion swab จากรอยโรค 3-5 จุดขึ้นไปด้วยก้าน swab 1 ก้าน เก็บใส่ VTM 0.5-1 ml.
 - 2.3 ระยะตกสะเก็ด
 - Lesion swab จากรอยโรค 3-5 จุดขึ้นไป หากมีสะเก็ดหลุดให้เก็บลง VTM หลอดเดียวกัน เก็บใส่ VTM 0.5-1 ml.
 - 2.4 รอยโรคในช่องปาก/ ลำคอ หรือปลายท่อปัสสาวะ หรือแผลที่ทวารหนัก
 - Oral swab, urethral swab หรือ rectal swab ตามตำแหน่งที่พบรอยโรค เก็บใส่ VTM 0.5-1 ml.

หมายเหตุ ในผู้ป่วยคนเดียวกัน สามารถรวมก้าน swab ไว้ในหลอดเดียวกันได้แบบ pooled specimens จากตำแหน่งที่เก็บต่างกัน

- 3) บรรจุแบบ Triple Packaging System ที่มี ice pack เพียงพอให้ได้ 4-8 องศา
- 4) นำส่งห้องปฏิบัติการอนุชีวิวิทยา ชั้น 3 (วางไว้ในตู้เย็นรับสิ่งส่งตรวจ ในช่องที่ระบุ สำหรับส่ง Mpox เท่านั้น)
- 5) นำส่งตรวจ ณ สถาบันบำราศนราดูร พร้อมแบบฟอร์ม Mpox และหนังสือจาก สคร.4

หมายเหตุ * ประเทศในทวีปแอฟริกากลาง ได้แก่ สาธารณรัฐประชาธิปไตยคองโก, สาธารณรัฐยูกันดา, สาธารณรัฐรวันดา, สาธารณรัฐบุรุนดี, สาธารณรัฐเคนยา และสาธารณรัฐโกตดิวัวร์

** ทวีปแอฟริกาตะวันตก ได้แก่ เบนิน, บูร์กินาฟาโซ, กาบองเวสต์, โกตดิวัวร์, แกมเบีย, กานา, กินี, กินี-บิสเซา, ไลบีเรีย, มาลี, มอริเตเนีย, ไนเจอร์, ไนจีเรีย, เซเนกัล, เซียร์ราลีโอน, โตโก, เซนต์เฮเลนา อัสเซนชัน และตริสตันดากูนยา (สหราชอาณาจักร)

*** พื้นที่เสี่ยงอาจมีปรับเปลี่ยนเพิ่มเติมตามข้อมูลการระบาดที่พบ

**** แบบฟอร์ม Mpox ดาวน์โหลดได้ที่เว็บไซต์ ศูนย์การแพทย์สมเด็จพระเทพรัตนราชสุดาฯ งานป้องกันและควบคุมการติดเชื้อในโรงพยาบาล (IC)