

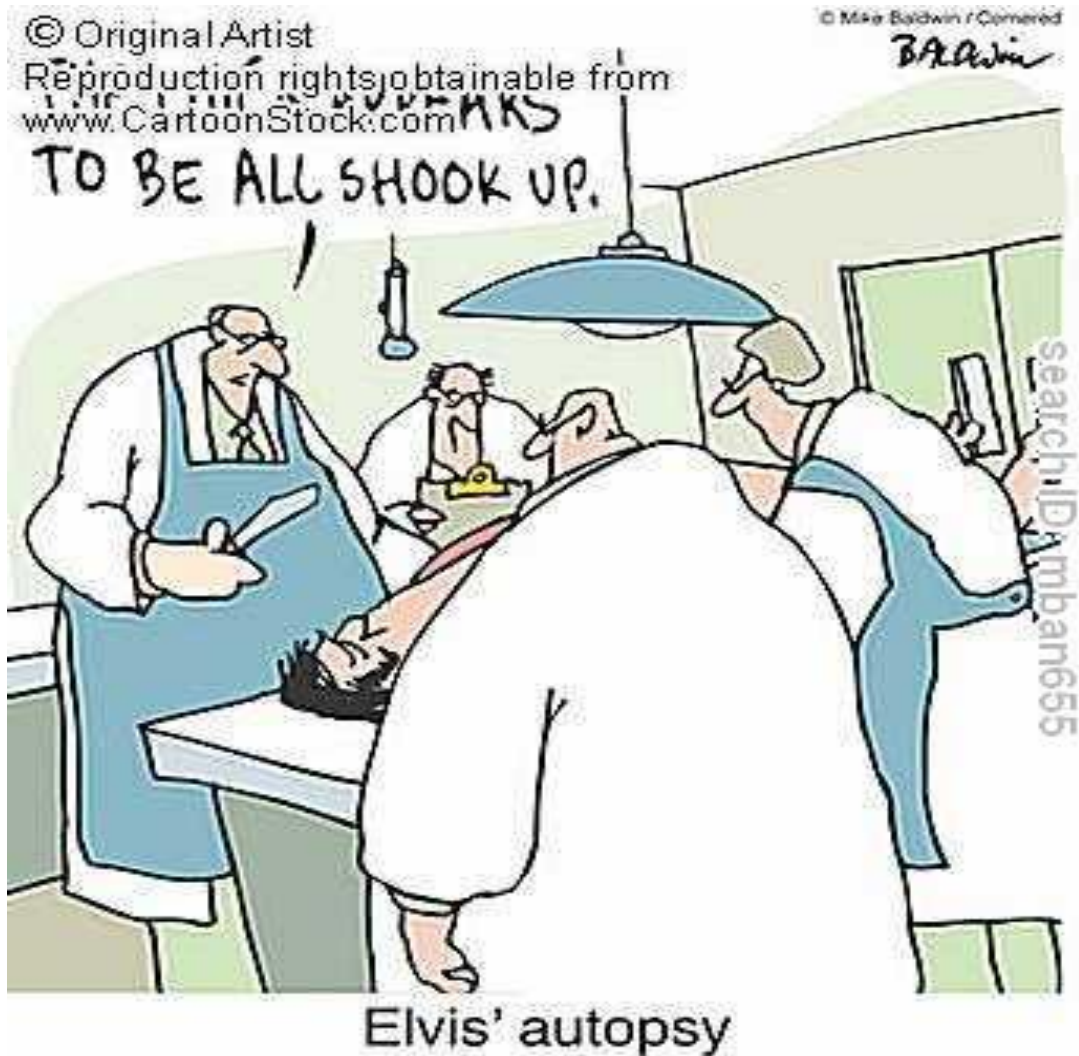
## คู่มือแนะนำ

วิชานิติเวชศาสตร์ 1 นว 401 (Forensic medicine I)

และ

วิชานิติเวชศาสตร์ 2 นว 521 (Forensic Medicine II)

โดย คณาจารย์ภาควิชานิติเวชศาสตร์ คณะแพทยศาสตร์  
มหาวิทยาลัยศรีนครินทรวิโรฒ



## คำนำ

วิชานิติเวชศาสตร์ เป็นวิชาที่นำความรู้ทางการแพทย์ ช่วยตอบปัญหาทางกฎหมาย ซึ่งการจัดการเรียนการสอนรายวิชา นว401 และ นว 521 ของภาควิชานิติเวชศาสตร์ คณะแพทยศาสตร์ มศว ได้นำหลักเกณฑ์จากแพทยสภามาปรับใช้ในการจัดทำหลักสูตร เพื่อให้บรรลุวัตถุประสงค์ในการผลิตบัณฑิตแพทย์ ที่สามารถนำความรู้นิติเวชที่ได้ ไปปฏิบัติงานด้านนิติเวชศาสตร์อย่างมีประสิทธิภาพและได้มาตรฐานต่อไป

การจัดทำคู่มือการเรียนการสอนนี้ มีวัตถุประสงค์เพื่อให้นิสิตแพทย์ทราบถึงแนวทางการศึกษา ขอบข่าย ภาระและลักษณะงานนิติเวชศาสตร์ รวมถึงวิธีการปฏิบัติตัวระหว่างที่ศึกษาในภาควิชานิติเวชศาสตร์ ตลอดระยะเวลา 3 สัปดาห์

คณาจารย์ภาควิชานิติเวชศาสตร์ หวังเป็นอย่างยิ่งว่านิสิตแพทย์ที่ผ่านการศึกษารายวิชานี้ จะได้รับความรู้อย่างเต็มที่จากการตั้งใจเรียน และการปฏิบัติงานอย่างมีคุณธรรมจริยธรรม และสามารถนำความรู้ไปใช้ให้เป็นประโยชน์ต่อสังคม และกระบวนการยุติธรรมต่อไป

คณาจารย์ภาควิชานิติเวชศาสตร์  
ปีการศึกษา 2565

## ภาควิชานิติเวชศาสตร์

### ❖ ปรัชญา

“ความรู้สู่ความยุติธรรม”

### ❖ ปณิธาน

ภาควิชานิติเวชศาสตร์ เป็นภาควิชาที่นำองค์ความรู้ด้านนิติเวชศาสตร์มาสู่ความยุติธรรมในสังคม โดยปัจจุบันการประกอบวิชาชีพเวชกรรมต้องสัมพันธ์กับกระบวนการยุติธรรม ดังนั้น ภาควิชาจึงมุ่งผลิตบัณฑิตแพทย์ที่มีทั้งความรู้ มีคุณธรรม จริยธรรม ความเที่ยงธรรม และช่วยเหลือสังคม จึงจะถือได้ว่าเป็นการผลิตบัณฑิตแพทย์อย่างสมบูรณ์

### ❖ วิสัยทัศน์

“เป็นภาควิชาที่ให้บริการทางนิติเวชศาสตร์และผลิตบัณฑิตแพทย์ที่มีคุณภาพในระดับภูมิภาค ตะวันออก”

### ❖ พันธกิจ

1. ผลิตบัณฑิตแพทย์ที่มีความรู้ ความสามารถ และเชื่อถือได้ด้านนิติเวชศาสตร์ สอดคล้องกับความต้องการของสังคม
2. ให้ความรู้ คุณธรรม จริยธรรม แก่นิสิตแพทย์ สอดคล้องกับปณิธานของคณะแพทยศาสตร์
3. ส่งเสริม ทำนุบำรุง อนุรักษ์ และเผยแพร่ศิลปวัฒนธรรม และภูมิปัญญาไทย
4. ส่งเสริม ผลิตงานวิจัยและบทความด้านนิติเวชศาสตร์ที่มีคุณภาพอย่างต่อเนื่อง และสามารถนำไปใช้ประโยชน์ต่อชุมชนสังคม
5. ให้บริการทางนิติเวชศาสตร์ที่มีคุณภาพ และมาตรฐานระดับสากลโดยสอดคล้องกับความต้องการของชุมชน

### ❖ ยุทธศาสตร์

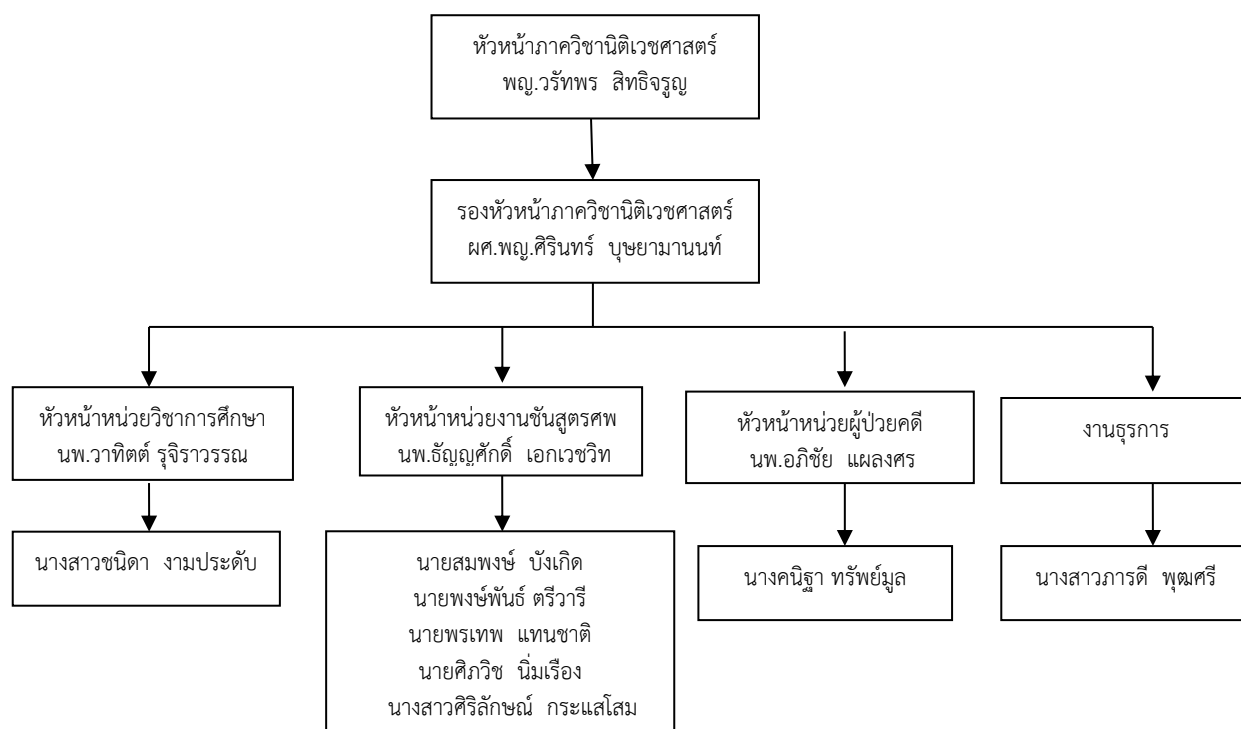
“F O R E N S I C”

F Fairness and Justice	โปร่งใสและยุติธรรม
O Organization	การพัฒนาสู่วัฒนธรรมองค์กรคุณภาพ
R Research	สร้างงานวิจัยที่มีคุณภาพ
E Excellence Education	เป็นเลิศทางการบริการ และวิชาการ
N National Network	สร้างเครือข่ายทางนิติเวชในระดับประเทศ
S Social Responsibility	มีความรู้และรับผิดชอบต่อสังคม
I Internationalization	พัฒนามาตรฐานนิติเวชศาสตร์สู่ระดับสากล
C Culture and Tradition	ทำนุบำรุงศิลปวัฒนธรรม

### ❖ อัตลักษณ์

“บริการด้วยใจ ยุติธรรม ตรวจสอบได้”

## โครงสร้างการปฏิบัติงานของภาควิชา (Activity Chart)



### หัวหน้าภาควิชานิติเวชศาสตร์

อ.พญ.วรัทพร สิทธิจรูญ

### รองหัวหน้าภาควิชานิติเวชศาสตร์

ผศ.พญ.ศิรินทร์ บุษยามานนท์

### ประธานรายวิชา นว 401

อ.นพ.ธัญญศักดิ์ เอกเวชวิท

### ประธานรายวิชา (นว 521)

อ.นพ.วาทีตต์ รุจิราวรรณ

### คณาจารย์ประจำภาควิชานิติเวชศาสตร์ จำนวน 6 คน ดังนี้

1. อ.พญ.วรัทพร สิทธิจรูญ
2. รศ.นพ.วีระศักดิ์ จรัสชัยศรี
3. ผศ.พญ.ศิรินทร์ บุษยามานนท์
4. อ.นพ.อภิชัย แผลงสร
5. อ.นพ.วาทีตต์ รุจิราวรรณ
6. อ.นพ.ธัญญศักดิ์ เอกเวชวิท

### นักจัดการงานทั่วไป

1. นางสาวชนิดา งามประดับ (ปฏิบัติงานการเรียนการสอนปี 4-6)

### ผู้ปฏิบัติงานทั่วไป

1. นางสาวภารดี พุฒศรี (ปฏิบัติงานธุรการ และงานสารบรรณคณะแพทยศาสตร์ และศูนย์การแพทย์)
2. นางคณิษฐา ทรัพย์มูล (ปฏิบัติงานผู้ช่วยแพทย์การตรวจผู้ป่วยคดี)

### นักเทคนิคการแพทย์

1. นางสาวศิริลักษณ์ กระแสโสม (ปฏิบัติงานนักวิทยาศาสตร์การแพทย์)

### ผู้ช่วยแพทย์นิติเวช

1. นายพงษ์พันธ์ ตรีวารี (ปฏิบัติงานผู้ช่วยแพทย์งานชันสูตรศพ ชั้น B)
2. นายสมพงษ์ บังเกิด (ปฏิบัติงานผู้ช่วยแพทย์งานชันสูตรศพ ชั้น B)
3. นายพรเทพ แทนชาติ (ปฏิบัติงานผู้ช่วยแพทย์งานชันสูตรศพ ชั้น B)
4. นายศิววิช นิ้มเรือง (ปฏิบัติงานผู้ช่วยแพทย์งานชันสูตรศพ ชั้น B)

### ขอบเขตการให้บริการ

1. ตรวจผู้ป่วยคดีและผู้ถูกละเมิดทางเพศ
2. ตรวจชันสูตรพลิกศพ ณ สถานที่ที่พบศพ
3. ผ่าศพชันสูตร

โดยมีการปฏิบัติงานทั้งในเวลาและนอกเวลาราชการ เป็นประจำทุกวัน 24 ชั่วโมง ตามตารางการออกปฏิบัติงานของอาจารย์แพทย์ดังนี้

วัน	นิติเวชคลินิก (ห้องตรวจ OPD) เข้า		ชันสูตรศพ (ห้องชันสูตรศพ)		นิติเวชคลินิก (ห้องตรวจ OPD) บ่าย	
	เวลา 08.00-12.00 น.		เวลา 08.00-12.00 น.		เวลา 13.00-16.00 น.	
จันทร์	อ.นพ.ธัญญศักดิ์ เอกเวชวิท		อ.นพ.วาทีตต์ รุจิราวรรณ		อ.นพ.วาทีตต์ รุจิราวรรณ	
อังคาร	อ.นพ.วาทีตต์ รุจิราวรรณ		อ.พญ.ศรินทร์ บุษยามานนท์		อ.พญ.ศรินทร์ บุษยามานนท์	
	รศ.นพ.วีระศักดิ์ จรัสชัยศรี					
พุธ	อ.พญ.ศรินทร์ บุษยามานนท์		อ.นพ.อภิชัย แผลงสร		อ.นพ.อภิชัย แผลงสร	
พฤหัสบดี	อ.นพ.อภิชัย แผลงสร		อ.พญ.วรัทพร สิทธิจรรยา		อ.พญ.วรัทพร สิทธิจรรยา	
ศุกร์	อ.พญ.วรัทพร สิทธิจรรยา		อ.นพ.ธัญญศักดิ์ เอกเวชวิท		อ.นพ.ธัญญศักดิ์ เอกเวชวิท	
เสาร์			รศ.นพ.วีระศักดิ์ จรัสชัยศรี			

## การเรียนการสอนรายวิชา นว 401 นิติเวชศาสตร์ 1 1(1-0-2)

### นว 401 นิติเวชศาสตร์ (FM 401 Forensic Medicine I)

รายวิชา นว 401 มีจำนวน 1 หน่วยกิต เวลาเรียนจำนวน 1 สัปดาห์ จัดการเรียนการสอนภาคทฤษฎี ศึกษาความรู้พื้นฐาน การชันสูตรพลิกศพ การเก็บวัตถุพยาน ความรู้กฎหมายเบื้องต้น กฎหมายทางการแพทย์ และจริยธรรมในการประกอบวิชาชีพเวชกรรม

#### ❖ การเรียนการสอนภาคทฤษฎี

##### 1. การเรียนการสอน

มีการจัดการเรียนการสอนแบบบรรยาย/ออนไลน์ เป็นเวลา 1 สัปดาห์ จำนวน 8 หัวข้อ จำนวน 9.5 ชั่วโมง ได้แก่

1. Intro to Forensic Medicine	จำนวน	1	ชั่วโมง
2. Crime Scene Investigation	จำนวน	1	ชั่วโมง
3. Trace Evidence	จำนวน	1	ชั่วโมง
4. Time of Death	จำนวน	1	ชั่วโมง
5. Informed consent	จำนวน	1	ชั่วโมง
6. Legal Medicine	จำนวน	1.5	ชั่วโมง
7. Medical Law and Ethics	จำนวน	1.5	ชั่วโมง
8. Basic in Forensic Toxicology	จำนวน	1.5	ชั่วโมง

รูปแบบการเรียน เป็นการบรรยายตามจุดประสงค์การเรียนรู้ในแต่ละหัวข้อและมีเอกสารประกอบการบรรยาย

##### 2. รายละเอียดเกณฑ์การให้คะแนน และวัดผลการเรียนรู้ รวม 100 คะแนน ดังนี้

###### ❖ คะแนนเก็บ 10 คะแนน

- คะแนนเข้าเรียน 10 คะแนน

###### ❖ คะแนนสอบ 90 คะแนน

- คะแนนสอบ Short Answer จำนวน 30 ข้อ 90 คะแนน

##### 3.1 การเก็บคะแนน คะแนนเก็บทั้งหมด 10 คะแนน โดยได้มาจาก

- การเข้าเรียนออนไลน์ ความตรงต่อเวลา พฤติกรรมระหว่างการเรียนการสอนหรือสอบ และประเมินการเรียนการสอน 10 คะแนน
  - เข้าเรียนไม่ถึง 80% ในชั่วโมง Lecture จำนวน 9.5 ชั่วโมง เช็กชื่อทั้งหมด 8 ครั้ง หากนิสิตแพทย์ขาดเรียน 2 ครั้ง จะพิจารณา Attention ใหม่ หรือติด I
  - เข้าเรียนช้ากว่า 15 นาที หัก 1 คะแนน/1 ครั้ง
  - ลากิจ ควรลาล่วงหน้าไม่น้อยกว่า 3 วันทำการ
  - ลาป่วย กรณีไปพบแพทย์ ให้นำใบรับรองแพทย์ และแจ้งอาจารย์ที่ปรึกษาหรือโทรแจ้งประธานรายวิชา หากไม่แจ้งถือว่าขาดเรียนตัด 2 คะแนน / 1 ครั้ง

### 3.2 การวัดผลการเรียนรู้ อาศัยการวัดผลผ่านข้อสอบข้อเขียน 90 คะแนน \*\*\* ได้แก่

- ข้อสอบ Short Answer จำนวน 30 ข้อ โดยตอบคำถามสั้นๆ ตามโจทย์ที่ได้รับมา ใช้เวลาสอบ 1 ชั่วโมง 15 นาที

#### ใบรายงานสะท้อนความคิด (Self- Reflection)

ใบรายงานสะท้อนความคิด(Self- Reflection) กำหนดให้ส่งภายในวันศุกร์ของสัปดาห์ที่ 2 และอาจารย์ประจำกลุ่มจะ Feedback กลับไปยังนิสิตแพทย์ หากนิสิตไม่ทำส่งอาจารย์ประจำกลุ่ม จะไม่ทำการตัดเกรดนิสิต โดยนิสิตจะได้เกรด I จนกว่าจะส่งงานให้เรียบร้อย

#### การเรียนการสอนรายวิชา นว 521 นิติเวชศาสตร์ 2 2(1-3-2)

รายวิชา นว 521 มีจำนวน 2 หน่วยกิต เวลาเรียนจำนวน 3 สัปดาห์ จัดการเรียนการสอนทั้งภาคทฤษฎีและภาคปฏิบัติร่วมกัน โดยมีการจัดการเรียนการสอน ดังนี้

#### ❖ ลักษณะการจัดการเรียนการสอนออนไลน์

##### สัปดาห์ที่ 1

การเรียนการสอนเป็นรูปแบบออนไลน์ นิสิตแพทย์ศึกษาวิดีโอการเรียนการสอนตามตารางสอนที่กำหนดไว้ในสัปดาห์ที่หนึ่ง หากนิสิตแพทย์มีปัญหาต้องการสอบถามเกี่ยวกับเนื้อหาวิชา นิสิตแพทย์สามารถติดต่ออาจารย์ผู้สอนทุกท่านผ่านทาง LINE CHAT หรือปรึกษาผ่าน group LINE อาจารย์ที่ปรึกษาได้ทันที โดยอาจารย์จะจัดชั่วโมง Streaming เพื่อพูดคุย ทำกิจกรรมต่าง ๆ กับนิสิตแพทย์ เพื่อทบทวนความรู้ให้กับนิสิตแพทย์ หากนิสิตแพทย์ไม่เข้าใจเนื้อหาใด สามารถสอบถามอาจารย์ได้โดยตรง

การ Steam กับนิสิต กำหนดเวลาให้อาจารย์แต่ละท่าน คนละ 1 ชม.

##### สัปดาห์ที่ 2

เป็นกิจกรรมนิสิตกับอาจารย์ที่ปรึกษา โดยแบ่งกลุ่มนิสิต จำนวน 6 กลุ่มๆ 5-6 คน ได้แก่เรื่อง

1. OPD นิสิตแพทย์จะได้รับมอบหมายศึกษากรณีผู้ป่วยคดีจากอาจารย์ที่ปรึกษาอย่างน้อย 5 ราย เพื่อให้ นิสิตแพทย์ทำการวิเคราะห์ข้อมูลจากประวัติและการตรวจร่างกายในเอกสารทางการแพทย์ แลกเปลี่ยนความคิดเห็นกับอาจารย์ที่ปรึกษา เขียนใบรับรองแพทย์และใบชันสูตรบาดแผล ส่งอาจารย์ที่ปรึกษา หลังเสร็จสิ้นการเรียนการสอนให้นิสิตแพทย์ลงบันทึกเคสที่ตนเองได้เรียนผ่าน Logbook online เพื่อเก็บเป็นผลงานตนเองต่อไป
2. Death Cases Round นิสิตแพทย์จะได้รับการศึกษาการผ่าชันสูตรศพโดยอาจารย์ที่ปรึกษาประจำกลุ่มเตรียมเคสให้ นิสิตแพทย์ต้องเตรียมความรู้เพื่อมาตอบคำถามอาจารย์ หลังเสร็จสิ้นการเรียนการสอนให้นิสิตแพทย์ลงบันทึกเคสที่ตนเองได้เรียนผ่าน Logbook online เพื่อเก็บเป็นผลงานตนเองต่อไป
3. Patient Round and Scene นิสิตแพทย์จะได้รับความรู้จากการตรวจชันสูตร ณ ที่เกิดเหตุ โดยอาจารย์ที่ปรึกษาประจำกลุ่มเตรียมเคสให้ นิสิตแพทย์ต้องเตรียมความรู้เพื่อมาตอบคำถามอาจารย์ หลังเสร็จสิ้นการเรียนการสอนให้นิสิตแพทย์ลงบันทึกเคสที่ตนเองได้เรียนผ่าน Logbook online เพื่อเก็บเป็นผลงานตนเองต่อไป และเขียนใบบันทึกแนบท้ายรายละเอียดการชันสูตรพลิกศพของแพทย์ ส่งอาจารย์ที่ปรึกษา

### สัปดาห์ที่ 3

เป็นการ Present Conference จำนวน 4 เรื่อง ได้แก่

1. Journal Students Journal Presentation นิสิตแพทย์ต้องเตรียม PowerPoint และ Present Journal ให้กับอาจารย์ที่ปรึกษา โดยอาจารย์จะถามคำถามเกี่ยวกับเนื้อหาดังกล่าว และให้คะแนนความรู้ ความสามารถในการสื่อสาร รายละเอียดการให้คะแนนแนบท้ายในคู่มือ
2. Toxicology Conference นิสิตแพทย์เตรียม PowerPoint และ Present เนื้อหาเกี่ยวกับสารพิษ ให้กับอาจารย์ที่ปรึกษา โดยอาจารย์จะถามคำถามเกี่ยวกับเนื้อหาดังกล่าว และให้คะแนนความรู้ ความสามารถในการสื่อสาร รายละเอียดการให้คะแนนแนบท้ายในคู่มือ หลังจากได้รับ feedback จากอาจารย์ที่ปรึกษาแล้ว ให้นิสิตแก้ไขความรู้ที่ update แล้วและส่ง file ดังกล่าวให้กับเพื่อนกลุ่มอื่นเพื่อศึกษา
3. Legal Interesting Cases and Law Discussion นิสิตแพทย์ได้รับมอบหมายกรณีศึกษากฎหมายทางการแพทย์ ให้นิสิตแพทย์เตรียมความรู้เพื่อมาอภิปรายกับอาจารย์ที่ปรึกษา และให้นิสิตแพทย์สรุปความรู้ที่ได้ เขียนใส่ Logbook online เพื่อเก็บเป็นผลงานตนเองต่อไป
4. Students Cases Conference นิสิตแพทย์ได้รับมอบหมายเคสจากอาจารย์ที่ปรึกษาโดยจะได้รับไฟล์รูปถ่ายและประวัติ (ห้ามนิติตเผยแพร่ แก้อัปเดต หรือตัดแปลงรูปถ่ายดังกล่าวเนื่องจากมีความผิดทางอาญา แผงและจริยธรรม) นิสิตแพทย์ทำการ present และ discuss กับอาจารย์ที่ปรึกษา หลังสิ้นสุดการอภิปราย นิสิตแพทย์สรุปความรู้ที่ได้ เขียนใส่ Logbook online เพื่อเก็บเป็นผลงานตนเองต่อไป

**รายละเอียดเกณฑ์การประเมิน 100 คะแนน ดังนี้**

#### 1. คะแนนปฏิบัติงาน 30 คะแนน แบ่งเป็น

- OPD (ใบชั้นสูตรบาดแผล)	5	คะแนน
- Student Journal Presentation	5	คะแนน
- Toxicology Conference	5	คะแนน
- Student Case Conference	5	คะแนน
- Legal Medicine and Law discussion	5	คะแนน
- Peer Evaluation	5	คะแนน

#### 2. คะแนนภาคทฤษฎีและภาคปฏิบัติ 70 คะแนน แบ่งเป็น

- ข้อสอบ OSCE (25 ข้อ)	50	คะแนน
- เอกสารทางการแพทย์	20	คะแนน
1. ใบผู้ถูกล่วงละเมิดทางเพศ (Rape)	10	คะแนน
2. ใบชั้นสูตรที่เกิดเหตุ (Scene)	10	คะแนน



## เกณฑ์การตัดเกรด รายวิชา นว 401 และ นว 521

ตัดเกณฑ์ผ่าน ด้วย MPL ร่วมกับตัดเกรดอิงเกณฑ์ ด้วย Modified Cohen method  
นิสิตจะสอบผ่านเมื่อผ่านเกณฑ์รวมของคะแนนปฏิบัติงานและ MPL ด้านการประเมินความรู้ภาคทฤษฎีในแต่ละด้าน ดังนี้

1. กำหนด minimal passing level (MPL) เป็น 60% ของ 90 Percentile จากคะแนนสอบ OSCE ซึ่งเป็นวิธี Modify Cohen Method
2. ไปชั้นสูตรผู้ถูกล่วงละเมิดทางเพศ (Rape)
3. ไปชั้นสูตรพลิกศพ ณ ที่เกิดเหตุ (Scene)

นำคะแนนที่ผ่าน MPL ตัดเกรดโดยอิงเกณฑ์ แบ่งเป็น 5 เกรด A, B+, B, C+, C

หากนิสิตแพทย์ ได้คะแนนการสอบไม่ผ่านตามเกณฑ์ ให้สอบซ่อม 1 ครั้ง โดยให้ทำข้อสอบเดิมในส่วนที่ได้คะแนนต่ำกว่าค่า MPL เมื่อทำการสอบผ่าน ประเมินผลการเรียนตามเกณฑ์ขั้นต่ำของการประเมินความรู้ภาคทฤษฎีในแต่ละด้านที่สอบซ่อม และหากทำการสอบซ่อมแล้วยังไม่ผ่าน ประเมินผลการเรียนเป็น E และให้ลงทะเบียนเรียนใหม่ในปีการศึกษาต่อไป

**กรณีทุจริตการสอบด้วยวิธีใด ๆ นิสิตแพทย์จะถูกปรับให้ตกในรายวิชานั้น ๆ และให้ลงทะเบียนเรียนใหม่ในปีการศึกษาต่อไป มติภาควิชาให้ถือเป็นอันสิ้นสุด**

### เกณฑ์การสอบลงกองไม่ผ่าน (สอบซ่อม)

หากนิสิตแพทย์ สอบได้คะแนนไม่ผ่านตามเกณฑ์ คณะกรรมการรายวิชาพิจารณาให้สอบแก้ตัว 1 ครั้ง โดยจะได้เกรด I และให้มาสอบซ่อม 1 ครั้ง โดยให้ทำข้อสอบในส่วนที่ได้คะแนนต่ำกว่าค่า MPL เมื่อทำการสอบผ่านจะได้คะแนนต่ำสุดตาม MPL ของการประเมินความรู้ด้านทฤษฎีนั้น และหากทำการสอบซ่อมแล้วยังไม่ผ่าน ภาควิชาฯ มี **มติ ประเมินผลการเรียนเป็น E** และให้ลงทะเบียนเรียนใหม่ในปีการศึกษาต่อไป มติภาควิชาให้ถือเป็นอันสิ้นสุด

กรณีนิสิตแพทย์ได้เกรด I และไม่ได้แก้ไขเกรดภายในระยะเวลาหนึ่งปี เกรดจะถูกปรับตกตามประกาศของมหาวิทยาลัยฯ โดยอัตโนมัติ

\*\*\* อ้างอิงตาม “รายงานสัมมนาโครงการพัฒนาหลักสูตรการเรียนการสอนและงานบริการ ครั้งที่ 13” วันที่ 2 พฤษภาคม 2565 วาระที่ 7.7 การเรียนการสอนรายวิชา นว 521 และ วาระที่ 8.2 นว 401

### Peer assessment การประเมินระดับรายวิชา

\*\*\*Peer assessment เพื่อนประเมินเพื่อน เจ้าหน้าที่และอาจารย์ประเมินนิสิต จะเป็นตัวคูณที่ทำให้คะแนนปฏิบัติ ของนิสิตในกลุ่มเดียวกันไม่เท่ากัน\*\*\*

\*\*\*การประเมินโดยเจ้าหน้าที่เป็น Unsatisfied, Satisfied\*\*\* หากนิสิตได้รับการประเมินเป็น Unsatisfied นิสิตจะต้อง ถูกเชิญเข้ามาคุยกับคณะกรรมการการเรียนการสอนของภาควิชา นว 521

## ❖ การเรียนการสอนภาคทฤษฎี

มีการจัดการเรียนการสอนแบบออนไลน์ เป็นเวลา 1 สัปดาห์ จำนวน 3 หัวข้อหลัก โดยมีรายละเอียดแบ่งเป็น 15 หัวข้อ ดังนี้

### I. นิติพยาธิ (Forensic Pathology)

1. ทบทวนวิชานิติเวชศาสตร์ การชันสูตรพลิกศพและการตรวจสถานที่เกิดเหตุ (Review to Forensic Medicine, Medicolegal work and Scene Investigation)
2. การระบุบุคคล ( Practical in Identification)
3. การบาดเจ็บจากวัตถุไม่มีคม (Practical in blunt force injury)
4. การบาดเจ็บจากวัตถุที่มีคม (Practical in Sharp force injury)
5. การบาดเจ็บที่ศีรษะและสมอง (Craniocerebral injury)
6. การบาดเจ็บจากกระสุนปืน (Gun Fire injury) และการบาดเจ็บจากวัตถุระเบิดและวินาศภัย (Blast injury)
7. การบาดเจ็บจากอุบัติเหตุจราจร (Traffic injury)
8. การตายจากการขาดอากาศ (Asphyxia)
9. การตายจากสาเหตุทางกายภาพ (Fire, Thermal, Electrocution and Lightning injury)
10. กลุ่มการตายอย่างกะทันหันจากโรคทางธรรมชาติ (Sudden Death due to Natural Disease)
11. การเสียชีวิตในเด็กและทารก (Murder in Children)
12. การชันสูตร ณ ที่เกิดเหตุ (Crime Scene Investigation)

### II. นิติพยาธิ (Forensic Pathology) ศึกษาด้วยตนเอง (SDL)

1. กลุ่มการตายที่เป็นปัญหาในแง่กฎหมายอื่นๆ (Other Topics in FM)

### III. นิติเวชคลินิก อาชญากรรมทางเพศ กฎหมายและจริยธรรมทางการแพทย์

13. นิติเวชคลินิก (Clinical Forensic Medicine)
14. ความผิดทางเพศ (Practical in Sex Crime)
15. การออกเอกสารทางการแพทย์

### III. นิติเวชคลินิก อาชญากรรมทางเพศ กฎหมายและจริยธรรมทางการแพทย์ ศึกษาด้วยตนเอง (SDL)

1. การยุติการรับทางการแพทย์และพินัยกรรมชีวิต (Euthanasia and Living Will)

### IIII. นิติพิษวิทยา (Forensic Toxicology) (ศึกษาด้วยตนเอง)

1. สารกำจัดศัตรูพืช (Practical in Pesticide)
2. สารกลุ่มแอมเฟตามีน และสารเสพติดอื่นๆ (Amphetamine and Other Abused Substances)
3. ผีนและอนุพันธ์ฝิ่น (Opiated and Opioid)
4. แอลกอฮอล์ (Alcohol)
5. ก๊าซพิษและสารระเหย (Toxic gas and Volatile substance)
6. โลหะหนัก (Heavy Metal)

## ❖ การเรียนการสอนภาคปฏิบัติ

มีการจัดการเรียนการสอนในภาคปฏิบัติ แบ่งเป็นผู้ป่วยคดีและศพที่ตายจากสาเหตุต่าง ๆ นิสิตแพทย์ได้มีโอกาสเรียนรู้ตามหัวข้อที่กำหนด เพื่อใช้ในการนำเสนอรายงานส่วนบุคคล และอภิปรายกลุ่ม ดังหัวข้อต่อไปนี้

### I. ผู้ป่วยคดี

1. อุบัติเหตุจากรถจักรยานยนต์ ผู้ขับขี่รถจักรยานยนต์ (Traffic accident : MCA)
2. อุบัติเหตุจากรถจักรยานยนต์ คนขับรถจักรยานยนต์ (Traffic accident : Driver)
3. อุบัติเหตุจากรถจักรยานยนต์ คนโดยสารรถจักรยานยนต์ (Traffic accident: Passenger)
4. อุบัติเหตุจากรถจักรยานยนต์ คนเดินถนน (Traffic accident : Pedestrian)
5. อุบัติเหตุจากการทำงาน (Occupational accident)
6. ถูกของมีคม (Blunt force injury)
7. ถูกของแข็ง (Sharp force injury)
8. ถูกยิง (Gunfire injury)
9. หกล้ม หรือตกจากที่สูง (Falling)
10. ได้รับสารพิษ (Toxic)
11. อื่น ๆ

### II. ศพที่ตายจาก

1. ถูกของแข็ง (Blunt force injury)
2. ถูกของมีคม (Sharp force injury)
3. ตกจากที่สูง (Falling from height)
4. ถูกยิงจากปืนมีเกลียวในลำกล้อง (Gun shot wound)
5. ถูกยิงจากปืนลำกล้องไม่มีเกลียว (Shot gun wound)
6. อุบัติเหตุจากรถจักรยานยนต์ (Traffic accident)
7. ไฟไหม้ (Fire)
8. ไฟช็อต (Electrocution)
9. จมน้ำตาย (Drowning)
10. แขวนคอตาย (Hanging)
11. การตายจากการขาดอากาศ อื่น ๆ (Other Asphyxia deaths)
12. การตายไม่ทราบเหตุ (SUND)
13. การตายจากสารพิษ (Death from Toxicity)
14. การตายจากถูกข่มขืน
15. การตายในทารก
16. การตายในระหว่างการถูกควบคุม
17. การตายจากเหตุอื่น

#### ❖ การเข้าเรียน

อาจารย์ที่ปรึกษาจะเป็นผู้ตรวจสอบการมีส่วนร่วมของนิสิตแพทย์ หากนิสิตแพทย์ไม่เข้าร่วมกิจกรรมในส่วนใด นิสิตแพทย์จะไม่มีสิทธิ์ส่งงานให้อาจารย์ที่ปรึกษาประเมินในส่วนนั้นและให้ตัดคะแนนเป็น 0 ทั้งนี้มาตรการการถือเป็นที่สิ้นสุด

#### ❖ การฝึกปฏิบัติงาน การตรวจชันสูตรพลิกศพและการผ่าศพ (Death Cases Round)

นิสิตจะมีโอกาสฝึกการตรวจชันสูตรพลิกศพ การผ่าศพ และการเก็บสิ่งส่งตรวจที่เหมาะสม ในช่วงตามตารางสอน โดยแบ่งนิสิตแพทย์ออกเป็น 6 กลุ่ม เรียนตามกลุ่มอาจารย์ที่ปรึกษา

#### ❖ การฝึกปฏิบัติงานตรวจผู้ป่วยคดี (OPD)

นิสิตจะมีโอกาสฝึกการตรวจผู้ป่วยคดี ตามตารางสอนแบ่งนิสิตแพทย์ออกเป็น 6 กลุ่ม โดยเรียนตามกลุ่มอาจารย์ที่ปรึกษา นิสิตแพทย์ส่งงานให้อาจารย์ที่ปรึกษาตามกำหนด

#### ❖ การอยู่เวรนอกเวลาราชการ (Patient Round and Scene)

นิสิตแพทย์ศึกษาการตรวจที่เกิดเหตุกับอาจารย์ประจำกลุ่ม แบ่งนิสิตแพทย์ออกเป็น 6 กลุ่ม ทำการสอน การออกตรวจที่เกิดเหตุในสถานการณ์จำลอง โดยอาจารย์จะมีการ feedback กับนักเรียนในแต่ละรอบ

#### ❖ การอภิปรายกลุ่มกรณีการตายทางนิติเวชศาสตร์ (Students Cases Conference)

นิสิตจะมีโอกาสได้ชั้นสูตรร่วมกับอาจารย์ แบ่งนิสิตแพทย์ออกเป็น 6 กลุ่ม ตามกลุ่มกับอาจารย์ที่ปรึกษา โดยให้แต่ละกลุ่มนำเสนอกรณีการตายทางนิติเวชศาสตร์ ที่นิสิตสนใจและได้พบเห็นในช่วงตลอด 2 สัปดาห์ที่มีการเรียนสอนทางนิติเวชศาสตร์ มานำเสนอต่อที่ประชุม โดยคณาจารย์ภาควิชานิติเวชศาสตร์เข้าร่วมอภิปรายในช่วงสัปดาห์ที่ 3 ในรูปของ PowerPoint presentation ให้มีภาพถ่ายของศพ และอภิปรายนำเสนอแก่ที่ประชุม โดยเนื้อหาการอภิปรายดังกล่าวให้ครอบคลุมหัวข้อต่อไปนี้

- รายละเอียดเกี่ยวกับผู้ตาย
- รายละเอียดเกี่ยวกับการประเมินเวลาตาย
- รายละเอียดเกี่ยวกับสถานที่ตาย สภาพแวดล้อม หรือสถานที่ ที่พบศพ
- รายละเอียดเกี่ยวกับสาเหตุการตาย ที่น่าจะเป็นไปได้
- รายละเอียดเกี่ยวกับพฤติการณ์การตาย
- นำเสนอใบรายงานชันสูตรศพ
- ความรู้เพิ่มเติมเกี่ยวกับรูปแบบการตายลักษณะดังกล่าวจากแหล่งข้อมูลต่างๆ โดยอ้างอิงแหล่งข้อมูลดังกล่าวด้วย

#### ❖ การอภิปรายประเด็นที่น่าสนใจทางนิติเวชศาสตร์ (Interesting Cases and Law Discussion)

แบ่งนิสิตออกเป็น 6 กลุ่ม ร่วมอภิปรายตามกลุ่มกับอาจารย์ที่ปรึกษา นิสิตเข้าร่วมอภิปรายกรณีศึกษาที่อาจารย์เตรียมมาให้ ในช่วง สัปดาห์ที่ 3 โดยเน้นการร่วมแสดงความคิดเห็นจากความรู้ทางด้านนิติเวชศาสตร์และทางการแพทย์ ในแง่มุมต่าง ๆ (สามารถนำเสนอในรูปแบบอื่นๆ ที่นิสิตคิดว่าทำให้การนำเสนอดังกล่าว น่าสนใจได้ โดยขอคำปรึกษากับอาจารย์ประจำกลุ่ม)

## เอกสารประกอบการสอน



- สามารถดาวน์โหลดเอกสารประกอบการสอนได้ที่นี้
- สามารถเข้าศึกษาเรื่อง Thermal injury, Traffic injury, Fire and thermal injury, Electrocution, Review of Forensic Medicine รหัสตาม logbook online โดยนักศึกษาจะต้องมี account นามสกุล @g.swu.ac.th เท่านั้น



- สามารถดาวน์โหลด application เสริมการเรียนการสอนจัดทำโดย พญ.ศรินทร์ บุษยามานนท์ได้จากที่นี่



และ application ใน Google Play FCbySB\_SWU, autopsytextbySB\_SWU, RbySB\_SWU

- แนวทางสำหรับแพทย์เวชปฏิบัติทั่วไปปี พ.ศ.2562 จัดทำโดยราชวิทยาลัยพยาธิแพทย์แห่งประเทศไทย



\*\*\*รหัสเข้าร่วม Line open chat\*\*\*FmSwU

สำนักงานภาควิชานิติเวชศาสตร์

ตั้งอยู่ที่ชั้น 9 อาคารคณะแพทยศาสตร์ มหาวิทยาลัยศรีนครินทรวิโรฒ องครักษ์ นครนายก  
โทร. 037-395045-7 ต่อ 60902

ประธานรายวิชา นว 521

อาจารย์นายแพทย์วาทีตต์ รุจิราวรรณ

โทร. 081-4247727

ผู้ประสานงานการเรียนการสอน

น.ส.ชนิดา งามประดับ (นักจัดการงานทั่วไป)

โทร. 087-9139948, 081-4589669

Lind ID : chadady06

Email : [chada\\_fmswu\\_06@hotmail.com](mailto:chada_fmswu_06@hotmail.com)

Email : [chanidan@g.swu.ac.th](mailto:chanidan@g.swu.ac.th)

❖ การให้คะแนนการนำเสนอ Student Case Conference คะแนนเต็ม 5 คะแนน

หัวข้อการประเมิน	ดีมาก (*1)	ดี (*0.8)	พอใช้ (*0.6)	ไม่พอใช้ (*0.4)	ต้องปรับปรุง (*0.2)	ตัว คูณ	คะแนน
ความรู้ (Knowledge)	( ) เนื้อหาครบ ตอบคำถามได้ดี	( ) เนื้อหาครบ ตอบคำถามได้ส่วนใหญ่	( ) เนื้อหาครบ ตอบคำถามได้ พอใช้	( ) ขาดเนื้อหาที่ จำเป็นบางส่วน	( ) เนื้อหาไม่ครบ ต้องมีการปรับปรุง	3	
สื่อการสอน (Presentation) 1.รูปแบบสื่อการ สอน	( ) เหมาะสม อ่านง่าย น่าสนใจ ดีมาก	( ) เหมาะสม อ่าน ง่าย ดี	( ) เหมาะสม พอใช้	( ) ต้องปรับปรุง บางส่วน	( ) ต้องปรับปรุง	2	
2.การมีแหล่งอ้างอิง	( ) มีแหล่งอ้างอิง ที่น่าเชื่อถือหลาย แหล่ง	( ) มีแหล่งอ้างอิง ที่น่าเชื่อถือ อ้างอิง ไม่กี่แหล่ง	( ) มีแหล่ง อ้างอิงที่ น่าเชื่อถือพอใช้ หลายแหล่ง	( ) มีแหล่ง อ้างอิงที่ น่าเชื่อถือพอใช้ อ้างอิงไม่กี่แหล่ง	( ) ไม่มีแหล่ง อ้างอิง	1	
ความสามารถใน การถ่ายทอด 1.บุคลิกภาพและ การแต่งกายขณะ นำเสนอ Online	( ) การแต่งกาย และบุคลิกภาพดี มาก	( ) การแต่งกาย และบุคลิกภาพดี	( ) การแต่งกาย และบุคลิกภาพดี ปานกลาง	( ) การแต่งกาย และบุคลิกภาพ พอใช้	( ) ต้องปรับปรุง การแต่งกายและ บุคลิกภาพ	2	
2.การใช้ภาษา	( ) ถ่ายทอดได้ดี สามารถเข้าใจได้ ง่าย มีปฏิสัมพันธ์ กับผู้ฟัง	( ) ถ่ายทอดได้ดี สามารถเข้าใจได้ ง่าย ยังขาดการมี ปฏิสัมพันธ์กับผู้ฟัง	( ) ถ่ายทอดได้ พอใช้	( ) ควรปรับปรุง การใช้ภาษา บางส่วน	( ) ควรปรับปรุง การใช้ภาษาอย่าง เร่งด่วน	2	
คะแนนรวม						10	
ประเมินในภาพรวม	( ) ดีมาก	( ) ดี	( ) ปานกลาง	( ) พอใช้	( ) ควรปรับปรุง		

❖ การให้คะแนนการนำเสนอ เรื่อง Student Journal Presentation คะแนนเต็ม 5 คะแนน

หัวข้อการประเมิน	ดีมาก (*1)	ดี (*0.8)	พอใช้ (*0.6)	ไม่พอใช้ (*0.4)	ต้องปรับปรุง (*0.2)	ตัว คูณ	คะแนน
ความรู้ (Knowledge)	( ) เนื้อหาครบ ตอบคำถามได้ดี	( ) เนื้อหาครบ ตอบคำถามได้ส่วน ใหญ่	( ) เนื้อหาครบ ตอบคำถามได้ พอใช้	( ) ขาดเนื้อหาที่ จำเป็นบางส่วน	( ) เนื้อหาไม่ครบ ต้องมีการปรับปรุง	3	
สื่อการสอน (Presentation) 1.รูปแบบสื่อการ สอน	( ) เหมาะสมอ่าน ง่าย น่าสนใจ ดี มาก	( ) เหมาะสม อ่าน ง่าย ดี	( ) เหมาะสม พอใช้	( ) ต้องปรับปรุง บางส่วน	( ) ต้องปรับปรุง	2	
2.การมีแหล่งอ้างอิง	( ) มีแหล่งอ้างอิง ที่น่าเชื่อถือหลาย แหล่ง	( ) มีแหล่งอ้างอิง ที่น่าเชื่อถือ อ้างอิง ไม่กี่แหล่ง	( ) มีแหล่ง อ้างอิงที่ น่าเชื่อถือพอใช้ หลายแหล่ง	( ) มีแหล่ง อ้างอิงที่ น่าเชื่อถือพอใช้ อ้างอิงไม่กี่แหล่ง	( ) ไม่มีแหล่ง อ้างอิง	1	
ความสามารถใน การถ่ายทอด 1.บุคลิกภาพและ การแต่งกายขณะ นำเสนอ Online	( ) การแต่งกาย และบุคลิกภาพดี มาก	( ) การแต่งกาย และบุคลิกภาพดี	( ) การแต่งกาย และบุคลิกภาพดี ปานกลาง	( ) การแต่งกาย และบุคลิกภาพ พอใช้	( ) ต้องปรับปรุง การแต่งกายและ บุคลิกภาพ	2	
2.การใช้ภาษา	( ) ถ่ายทอดได้ดี สามารถเข้าใจได้ ง่าย มีปฏิสัมพันธ์ กับผู้ฟัง	( ) ถ่ายทอดได้ดี สามารถเข้าใจได้ ง่าย ยังขาดการมี ปฏิสัมพันธ์กับผู้ฟัง	( ) ถ่ายทอดได้ พอใช้	( ) ควรปรับปรุง การใช้ภาษา บางส่วน	( ) ควรปรับปรุง การใช้ภาษาอย่าง เร่งด่วน	2	
คะแนนรวม						10	
ประเมินในภาพรวม	( ) ดีมาก	( ) ดี	( ) ปานกลาง	( ) พอใช้	( ) ควรปรับปรุง		



❖ การให้คะแนนการนำเสนอ เรื่อง Toxicology คะแนนเต็ม 5 คะแนน

หัวข้อการประเมิน	ดีมาก (*1)	ดี (*0.8)	พอใช้ (*0.6)	ไม่พอใช้ (*0.4)	ต้องปรับปรุง (*0.2)	ตัว คูณ	คะแนน
ความรู้ (Knowledge)	( ) เนื้อหาครบ ตอบคำถามได้ดี	( ) เนื้อหาครบ ตอบคำถามได้ส่วน ใหญ่	( ) เนื้อหาครบ ตอบคำถามได้ พอใช้	( ) ขาดเนื้อหาที่ จำเป็นบางส่วน	( ) เนื้อหาไม่ครบ ต้องมีการปรับปรุง	3	
สื่อการสอน (Presentation) 1.รูปแบบสื่อการ สอน	( ) เหมาะสมอ่าน ง่าย น่าสนใจ ดี มาก	( ) เหมาะสม อ่าน ง่าย ดี	( ) เหมาะสม พอใช้	( ) ต้องปรับปรุง บางส่วน	( ) ต้องปรับปรุง	2	
2.การมีแหล่งอ้างอิง	( ) มีแหล่งอ้างอิง ที่น่าเชื่อถือหลาย แหล่ง	( ) มีแหล่งอ้างอิง ที่น่าเชื่อถือ อ้างอิง ไม่กี่แหล่ง	( ) มีแหล่ง อ้างอิงที่ น่าเชื่อถือพอใช้ หลายแหล่ง	( ) มีแหล่ง อ้างอิงที่ น่าเชื่อถือพอใช้ อ้างอิงไม่กี่แหล่ง	( ) ไม่มีแหล่ง อ้างอิง	1	
ความสามารถใน การถ่ายทอด 1.บุคลิกภาพและ การแต่งกายขณะ นำเสนอ Online	( ) การแต่งกาย และบุคลิกภาพดี มาก	( ) การแต่งกาย และบุคลิกภาพดี	( ) การแต่งกาย และบุคลิกภาพดี ปานกลาง	( ) การแต่งกาย และบุคลิกภาพ พอใช้	( ) ต้องปรับปรุง การแต่งกายและ บุคลิกภาพ	2	
2.การใช้ภาษา	( ) ถ่ายทอดได้ดี สามารถเข้าใจได้ ง่าย มีปฏิสัมพันธ์ กับผู้ฟัง	( ) ถ่ายทอดได้ดี สามารถเข้าใจได้ ง่าย ยังขาดการมี ปฏิสัมพันธ์กับผู้ฟัง	( ) ถ่ายทอดได้ พอใช้	( ) ควรปรับปรุง การใช้ภาษา บางส่วน	( ) ควรปรับปรุง การใช้ภาษาอย่าง เร่งด่วน	2	
คะแนนรวม						10	
ประเมินในภาพรวม	( ) ดีมาก	( ) ดี	( ) ปานกลาง	( ) พอใช้	( ) ควรปรับปรุง		

❖ การให้คะแนนการนำเสนอ Legal Medicine of Law discussion คะแนนเต็ม 5 คะแนน

หัวข้อการประเมิน	ดีมาก (*1)	ดี (*0.8)	พอใช้ (*0.6)	ไม่พอใช้ (*0.4)	ต้องปรับปรุง (*0.2)	ตัว คูณ	คะแนน
<b>ความรู้ (Knowledge)</b>	( ) มีความรู้ตอบ คำถามได้ดี	( ) มีความรู้ ตอบ คำถามได้ส่วนใหญ่	( ) มีความรู้ ตอบคำถามได้ พอใช้	( ) ขาดความรู้ เนื้อหาที่จำเป็น บางส่วน	( ) ขาดความรู้ ต้องมีการปรับปรุง	3	
<b>การอภิปราย</b> 1.การแสดงออกถึง คุณธรรมจริยธรรม	( ) แสดงออก อย่างชัดเจน มี เจตคติที่ดีมาก	( ) แสดงออก มี เจตคติที่ดี	( ) แสดงออก เล็กน้อย	( ) ไม่แสดงออก	( ) แสดงออกใน การผิดคุณธรรม จริยธรรม	2	
2.การแสดงออกถึง ความซื่อสัตย์	( ) แสดงออก อย่างชัดเจน มี เจตคติที่ดีมาก	( ) แสดงออก มี เจตคติที่ดี	( ) แสดงออก เล็กน้อย	( ) ไม่แสดงออก	( ) แสดงออกใน การผิดคุณธรรม จริยธรรม	2	
3. การคิดวิเคราะห์ อย่างเป็นระบบ	( ) ดีมาก	( ) ดี	( ) ปานกลาง	( ) ปรับปรุง เล็กน้อย	( ) สมควรปรับปรุง อย่างยิ่ง	2	
<b>ความสามารถใน การสื่อสาร การใช้ภาษา</b>	( ) ถ่ายทอดได้ดี สามารถเข้าใจได้ ง่าย มีปฏิสัมพันธ์ กับผู้อื่น	( ) ถ่ายทอดได้ดี สามารถเข้าใจได้ ง่าย ยังขาดการมี ปฏิสัมพันธ์กับผู้อื่น	( ) ถ่ายทอดได้ พอใช้	( ) ควรปรับปรุง การใช้ภาษา บางส่วน	( ) ควรปรับปรุง การใช้ภาษาอย่าง เร่งด่วน	1	
คะแนนรวม						10	
ประเมินในภาพรวม	( ) ดีมาก	( ) ดี	( ) ปานกลาง	( ) พอใช้	( ) ควรปรับปรุง		

❖ การให้คะแนนการเขียนใบชั้นสูตรบาดแผลคะแนนเต็ม 5 คะแนน

หัวข้อการประเมิน	ดีมาก (*1)	ดี (*0.8)	พอใช้ (*0.6)	ไม่พอใช้ (*0.4)	ต้องปรับปรุง (*0.2)	ตัว คูณ	คะแนน
ความรับผิดชอบ	( ) มีความรับผิดชอบต่อผู้ป่วยและงานที่ได้รับมอบหมายอย่างดี(ส่งงานตามกำหนดเวลา)	( ) มีความรับผิดชอบต่องานและผู้ป่วยตามหน้าที่	( ) มีความรับผิดชอบปานกลางส่งงานช้ากว่ากำหนด	( ) มีความรับผิดชอบเล็กน้อย	( ) ต้องปรับปรุงไม่มีความรับผิดชอบไม่ส่งงาน	2	
การปฏิบัติต่อผู้ป่วย	( ) แนะนำตนเองใช้คำพูดเหมาะสมขออนุญาตผู้ป่วย	( ) ใช้คำพูดเหมาะสม ขออนุญาตผู้ป่วยแต่ไม่ได้แนะนำตัว	( ) ใช้คำพูดและปฏิบัติต่อผู้ป่วยอย่างเหมาะสม	( ) ควรมีการปรับปรุงในเรื่องการสื่อสารกับผู้ป่วยบ้าง	( ) ต้องปรับปรุงเรื่องการปฏิบัติดูแลผู้ป่วยอย่างเร่งด่วน	1	
การลงบันทึกบาดแผล	( ) ลงบันทึกบาดแผลได้ดีและครบถ้วน	( ) ลงบันทึกบาดแผลได้ดี ขาดข้อมูลบางส่วน	( ) ลงบันทึกบาดแผลได้พอใช้ขาดข้อมูลบางส่วน	( ) ลงบันทึกบาดแผลพอใช้ขาดข้อมูลส่วนใหญ่	( ) ลงบาดแผลผิดพลาดมาก ต้องปรับปรุงอย่างเร่งด่วน	2	
ความตั้งใจในการปฏิบัติงาน	( ) มีความตั้งใจสามารถตอบคำถามหรือตั้งคำถามได้อย่างเหมาะสม	( ) มีความตั้งใจสามารถตอบคำถามได้บ้าง	( ) มีความตั้งใจปานกลาง ตอบคำถามได้บ้าง	( ) มีความตั้งใจปานกลาง ตอบคำถามได้ไม่ดี	( ) ไม่ตั้งใจ ตอบคำถามความรู้เบื้องต้นไม่ได้ เห็นควรมีการปรับปรุงอย่างเร่งด่วน	1	
การเขียนใบชั้นสูตรบาดแผล	( ) เขียนใบชั้นสูตรบาดแผลได้ดี เข้าใจง่าย ถูกต้องและครบถ้วน	( ) เขียนใบชั้นสูตรบาดแผลได้ดี เข้าใจง่าย แต่ต้องปรับปรุงเล็กน้อย	( ) เขียนใบชั้นสูตรบาดแผลได้ปานกลาง ต้องปรับปรุงประเด็นสำคัญบางส่วน	( ) เขียนใบชั้นสูตรบาดแผลได้ไม่ค่อยดี เข้าใจยากต้องปรับปรุง	( ) ต้องปรับปรุงเรื่องการเขียนใบชั้นสูตรบาดแผลอย่างเร่งด่วน	4	
คะแนนรวม						10	
ประเมินในภาพรวม	( ) ดีมาก	( ) ดี	( ) ปานกลาง	( ) พอใช้	( ) ควรปรับปรุง		